



**İSTANBUL MEDENİYET
ÜNİVERSİTESİ**

1

SAĞLIK BİLİMLERİ FAKÜLTESİ

**2017 YILI FAALİYET
RAPORU**

İÇİNDEKİLER

ÜST YÖNETİCİ SUNUŞU.....	
I- GENEL BİLGİLER.....	
A- Misyon ve Vizyon.....	
B- Yetki, Görev ve Sorumluluklar.....	
C- İdareye İlişkin Bilgiler.....	
1- Fiziksel Yapı.....	
2- Örgüt Yapısı.....	
3- Bilgi ve Teknolojik Kaynaklar	
4- İnsan Kaynakları	
5- Sunulan Hizmetler	
6- Yönetim ve İç Kontrol Sistemi	
D- Diğer Hususlar	
II- AMAÇ ve HEDEFLER	
A- İdarenin Amaç ve Hedefleri	
B- Temel Politikalar ve Öncelikler	
C- Diğer Hususlar	
III- FAALİYETLERE İLİŞKİN BİLGİ VE DEĞERLENDİRMELER	
A- Mali Bilgiler	
1- Bütçe Uygulama Sonuçları	
2- Temel Mali Tablolara İlişkin Açıklamalar	
3- Mali Denetim Sonuçları	
4- Diğer Hususlar	
B- Performans Bilgileri	
1- Faaliyet ve Proje Bilgileri	
2- Performans Sonuçları Tablosu	
3- Performans Sonuçlarının Değerlendirilmesi	
4- Performans Bilgi Sisteminin Değerlendirilmesi	
5- Diğer Hususlar	
IV- KURUMSAL KABİLİYET ve KAPASİTENİN DEĞERLENDİRİLMESİ	
A- Üstünlükler	
B- Zayıflıklar	
C- Değerlendirme	
V- ÖNERİ VE TEDBİRLER	

BİRİM / ÜST YÖNETİCİ SUNUŞU

2010 yılında kurulan Fakültemizin misyon ve vizyonuna paralel olarak yetki, görev ve sorumlulukları, amaç ve hedefleri, temel politikaları, faaliyet ve performans bilgileri ekte sunulmaktadır. Mevcut sekiz (8) bölüm Fakültemizin tercih edilebilirliğinin artırılmasında önemli rol oynayacaktır.

Akademik kadronun güçlendirilmesi, alt yapıya yönelik süreçlerin iyileştirilmesi fakültemizin ileriye dönük en önemli hedeflerindedir.

Fakültemiz yeni, genç, gelişmekte olan kadrosu; çağdaş ve örnek eğitim programları ile birlikte; Ülkemizdeki Sağlık Bilimleri Fakülteleri arasında üst sıralarda tercih edilen, nitelikli ve referans gösterilmeyi hedefleyen bir yerde olmayı amaç edinmiştir.

Prof. Dr. Ayşe OKANLI
Dekan V.

I- GENEL BİLGİLER

Sağlık hizmetlerine olan talebin artışı, hizmet çeşitliliğindeki zenginlik, ortalama yaşam süresinin her geçen yıl yükselmesi ve sağlık hizmetlerine ilişkin bilgi birikimi, sağlık sektöründeki mevcut mesleklerin iş yükünü artırırken, yeni iş alanlarının da ortaya çıkmasına neden olmaktadır.

Bu durum, bir yandan tüm sağlık mesleklerinin önemini güçlendirirken, diğer yandan da çeşitlenmiş sağlık mesleklerinde; maliyet etkinliği ve verimliliği temel ilke olarak alan, bilgiye dayalı ve çağdaş yönetim becerilerine sahip bir ekip anlayışı gerekliliğini doğurmaktadır.

Sağlık Bilimleri Fakültesi, dünyada ve özellikle ülkemizde hızla gelişen sağlık sektörünün ihtiyaç duyduğu sağlık insan gücünü, kanıta dayalı bilgi ve teknolojiyi buluşturan çağdaş bir eğitim-öğretim anlayışıyla yetiştirecektir.

İstanbul Medeniyet Üniversitesi Sağlık Bilimleri Fakültesi, sağlığın korunması ve hastalıkların tedavisinde, yetişmiş insan gücünü karşılamanın yanı sıra araştırma geliştirme faaliyetleri ile de ülkemizin saygın ve öncü kurumlarından biri olmayı hedeflemektedir.

A. Misyon ve Vizyon

Misyon

Uluslararası alanda kendini kanıtlamış, ileri düzeyde bilgi ve araştırma yeteneğine sahip, sosyal sorumluluk bilinci gelişmiş, insan haklarına ve toplumsal değerlere saygılı, liderlik özellikleri taşıyan sağlık profesyonelleri yetiştirmektir.

Vizyon

Sağlık bilimleri alanında nitelikli eğitim ve özgün çalışmalar yapan, uluslararası alanda tanınmış lider bir fakülte olmaktır.

B. Yetki, Görev ve Sorumluluklar

2547 sayılı Yükseköğretim Kanununun göre Fakültemizin görevleri şunlardır;

Dekan, Dekan Yardımcısı, Bölüm Başkanları, Akademik, Fakülte Sekreteri idari personel yapısını oluşturmaktadır. Buna göre;

FAKÜLTE ORGANLARI

Dekan

2547 Sayılı Kanun Madde 16:

a)Atanması: Fakültenin ve birimlerinin temsilcisi olan dekan, rektörün önereceği, üniversite içinde veya dışında üç profesör arasından Yükseköğretim Kurulunca üç yıl süre ile seçilir ve normal usul ile atanır. Süresi biten dekan yeniden atanabilir.

-Dekan kendisine çalışmalarında yardımcı olmak üzere fakültenin aylıklı öğretim üyeleri arasından en çok iki kişiyi dekan yardımcısı olarak seçer.

-Ancak merkezi açık öğretim yapmakla görevli üniversitelerde, gerekli hallerde açık öğretim yapmakla görevli fakültenin dekanı tarafından dört dekan yardımcısı seçilebilir.

-Dekan yardımcıları, dekanca en çok üç yıl için atanır.

-Dekana, görevi başında olmadığı zaman yardımcılarında biri vekâlet eder. Göreve vekâlet altı aydan fazla sürerse yeni bir dekan atanır.

b)Görev, Yetki ve Sorumlulukları:

(1) Fakülte kurullarına başkanlık etmek, fakülte kurullarının kararlarını uygulamak ve fakülte birimleri arasında düzenli çalışmayı sağlamak,

(2) Her öğretim yılı sonunda ve istendiğinde fakültenin genel durumu ve işleyişi hakkında rektöre rapor vermek,

(3) Fakültenin ödenek ve kadro ihtiyaçlarını gerekçesi ile birlikte rektörlüğe bildirmek, fakülte bütçesi ile ilgili fakülte yönetim kurulunun da görüşünü aldıktan sonra rektörlüğe sunmak,

(4) Fakültenin birimleri ve her düzeydeki personel üzerinde genel gözetim ve denetim görevini yapmak,

(5) Bu kanun ile kendisine verilen diğer görevleri yapmaktır.

Fakültenin ve bağlı birimlerinin öğretim kapasitesinin rasyonel bir şekilde kullanılmasında ve geliştirilmesinde gerektiği zaman güvenlik önlemlerinin alınmasında, öğrencilerin gerekli sosyal hizmetlerinin sağlanmasında, eğitim-öğretim bilimsel araştırma ve yayım faaliyetlerinin düzenli bir şekilde yürütülmesinde, bütün faaliyetlerin gözetim ve denetiminin yapılmasında, takip ve kontrol edilmesinde ve sonuçlarının alınmasında rektöre karşı birinci derecede sorumludur.

Fakülte Kurulu:

2547 Sayılı Kanun Madde 17:

a)Kuruluş ve İşleyişi: Fakülte kurulu, dekanın başkanlığında fakülteye bağlı bölümlerin başkanları ile varsa fakülteye bağlı enstitü ve yükseköğretim müdürlerinden ve üç yıl için fakültedeki profesörlerin kendi aralarından seçecekleri üç doçentlerin kendi aralarından seçecekleri iki, yardımcı doçentlerin kendi aralarından seçecekleri bir öğretim üyesinden oluşur.

-Fakülte kurulu normal olarak her yarıyıl başında ve sonunda toplanır.

b)Görevleri: Fakülte kurulu akademik bir organ olup aşağıdaki görevleri yapar.

(1) Fakültenin, eğitim-öğretim, bilimsel araştırma ve yayım faaliyetleri ve bu faaliyetlerle ilgili esasları, plan, program ve eğitim-öğretim takvimini kararlaştırmak,

(2) Fakülte yönetim kuruluna üye seçmek,

(3) Bu kanunla verilen diğer görevleri yapmaktır.

Fakülte Yönetim Kurulu

2547 Sayılı Kanun Madde 18:

a) Kuruluş ve İşleyişi: Fakülte yönetim kurulu, dekanın başkanlığında fakülte kurulunun üç yıl için seçeceği üç profesör, iki doçent ve bir yardımcı doçentten oluşur.

Fakülte yönetim kurulu dekanın çağrısı üzerine toplanır.

Yönetim kurulu gerekli gördüğü hallerde geçici çalışma grupları, eğitim-öğretim koordinatörlükleri kurabilir ve bunların görevlerini düzenler.

b) Görevleri: Fakülte yönetim kurulu, idari faaliyetlerde dekana yardımcı bir organ olup aşağıdaki görevleri yapar:

(1) Fakülte kurulunun kararları ile tespit ettiği esasların uygulanmasında dekana yardım etmek,

(2) Fakültenin eğitim-öğretim, plan ve programları ile takviminin uygulanmasını sağlamak,

(3) Fakültenin yatırım, program ve bütçe tasarısını hazırlamak, Strateji Geliştirme Daire Başkanlığına iletilmesi,

(4) Dekanın fakülte yönetimi ile ilgili getireceği bütün işlerde karar almak,

(5) Öğrencilerin kabulü, ders intibakları ve çıkarılmaları ile eğitim-öğretim ve sınavlara ait işlemleri hakkında karar vermek,

(6) Bu kanunla verilen diğer görevleri yapmaktır

Bölüm Başkanı

2547 Sayılı Kanun Madde 21: Bölüm Başkanlığının Yetki ve Sorumlulukları

2547 Kanununun 21. maddesinde bölüm başkanının görevleri tanımlanmıştır.

-Bölüm başkanı, bölümün her düzeyde eğitim - öğretim ve araştırmalarından ve bölüme ait her türlü faaliyetin düzenli ve verimli bir şekilde yürütülmesinden sorumludur.

Buna ek olarak aşağıda yazılan görevleri de vardır.

- Fakülte ve diğer bölümlerle koordinasyonun sağlanmasından,
- Dekanın öngördüğü toplantılara katılmaya ve bölüm içi toplantılar düzenlenmesinden,
- Bölümün öğretim elemanlarının idaresinden ve denetiminden,
- Bölümle ilgili ders programlarının hazırlanması ve planlamasından,
- Ders programlarının ve sınavlarının eksiksiz olarak yürütülmesinin sağlanmasından,
- Öğrencilerin ilgili bölüme ve çevreye oryantasyonlarının sağlanmasından,
- Bilimsel araştırmalar ve yayımlar yapılmasından yetkili ve sorumludur.

Fakülte Sekreteri:

Yetki Görev ve Sorumlulukları: 2547 Sayılı Kanun Madde 51 Fakülte Sekreterliği bünyesinde yürütülen işlere ilişkin yazışmaların yapılmasını sağlamak,

-Akademik ve idari hizmetlere ilişkin olarak İMÜ birimleriyle yapılan yazışmaların hazırlanmasını ve Dekana onaya sunulmasını sağlamak,

-Kurum içi ve kurum dışından gelen evrak ve eklerinin havalesini yaparak kaydedilmesini sağlamak,

-Kurum içi ve kurum dışına yapılan yazışmaların kaydedilmesini sağlamak,

-Fakülte Sekreterliği ile ilgili gizli evrak ve dokümanın dosyalanmasını sağlamak,

-Fakülte Sekreterliği bünyesinde bulunan geçmiş döneme ait her türlü evrakın arşivlenmesini sağlamak,

-Fakülte Sekreterliği faaliyetlerine ilişkin, çalışanlarla yapılacak toplantıları düzenlemek ve yürütmek,

-Astların özlük haklarına ilişkin talepleri ile ilgilenmek,

-Fakülte Sekreterliği alt birimlerinin taleplerini değerlendirmek ve cevaplamak,

-Fakülte Sekreterliği ve idari hizmetler ile ilgili olarak çalışanlardan ve birimlerden gelen görüşleri, önerileri ve şikâyetleri değerlendirmek, cevaplamak ve uygun bulunanların yerine getirilmesini sağlamak,

-Fakülte Sekreterliği bünyesinde yürütülen işlerle ilgili günlük faaliyetleri planlamak,

-Fakülte Sekreterliği idari personelinin birbirleri ile olan ilişkilerini ve verilen görevleri yerine getirip, getirmediğini denetlemek,

- Fakülte Sekreterliği idari birimleri ile ilgili tüm araç-gereç ve malzemenin yıllık sayımının yapılması ve buna ilişkin raporların düzenlenmesini sağlamak,
- Fakülte ile ilgili bütçe çalışma programı tasarısını hazırlamak,
- İMÜ Rektörlüğü tarafından organize edilen toplantılara katılmak,
- Arşivlenecek evrakların hazırlanarak Yazı İşleri Birimine teslimini sağlamak.
- Fakülte Kurulu ve Yönetim Kurulu toplantılarına raportör olarak katılmak,
- Tüm idari personelin görevlendirilmesini sağlamak,
- Fakülte birimlerinde yürütülen idari hizmetlerin yönlendirilmesini sağlamak.

C. İdareye İlişkin Bilgiler

1- Fiziksel Yapı

1.1- Eğitim Alanları Derslikler*

EĞİTİM ALANI	KAPASİTE											
	0-50		51-75		76-100		101-150		151-250		251-Üzeri	
	2016	2017	2016	2017	2016	2017	2016	2017	2016	2017	2016	2017
Anfi												
Sınıf				3								
Bilgisayar Laboratuvarı												
Diğer Laboratuvarlar				1								
TOPLAM				4								

* Sayı olarak belirtilecektir.

		2017
Anfi Kapasitesi	: Kişi
Anfi Alanı	: m2
Sınıf Kapasitesi	: Kişi
Sınıf Alanı	: m2
Bilgisayar Lab. Kapasitesi	: Kişi
Bilgisayar Lab. Alanı	: m2
Diğ. Lab. Kapasitesi	:	30 Kişi
Diğ. Lab. Alanı	:	93,14 m2

1.3- Hizmet Alanları

1.3.1. Akademik Personel Hizmet Alanları

	Sayı (adet)		Alan (m ²)		Kullanan Sayısı (Kişi)	
	2016	2017	2016	2017	2016	2017
Çalışma Odası	7	11	47	211	7	24
TOPLAM	7	11	47	211	7	24

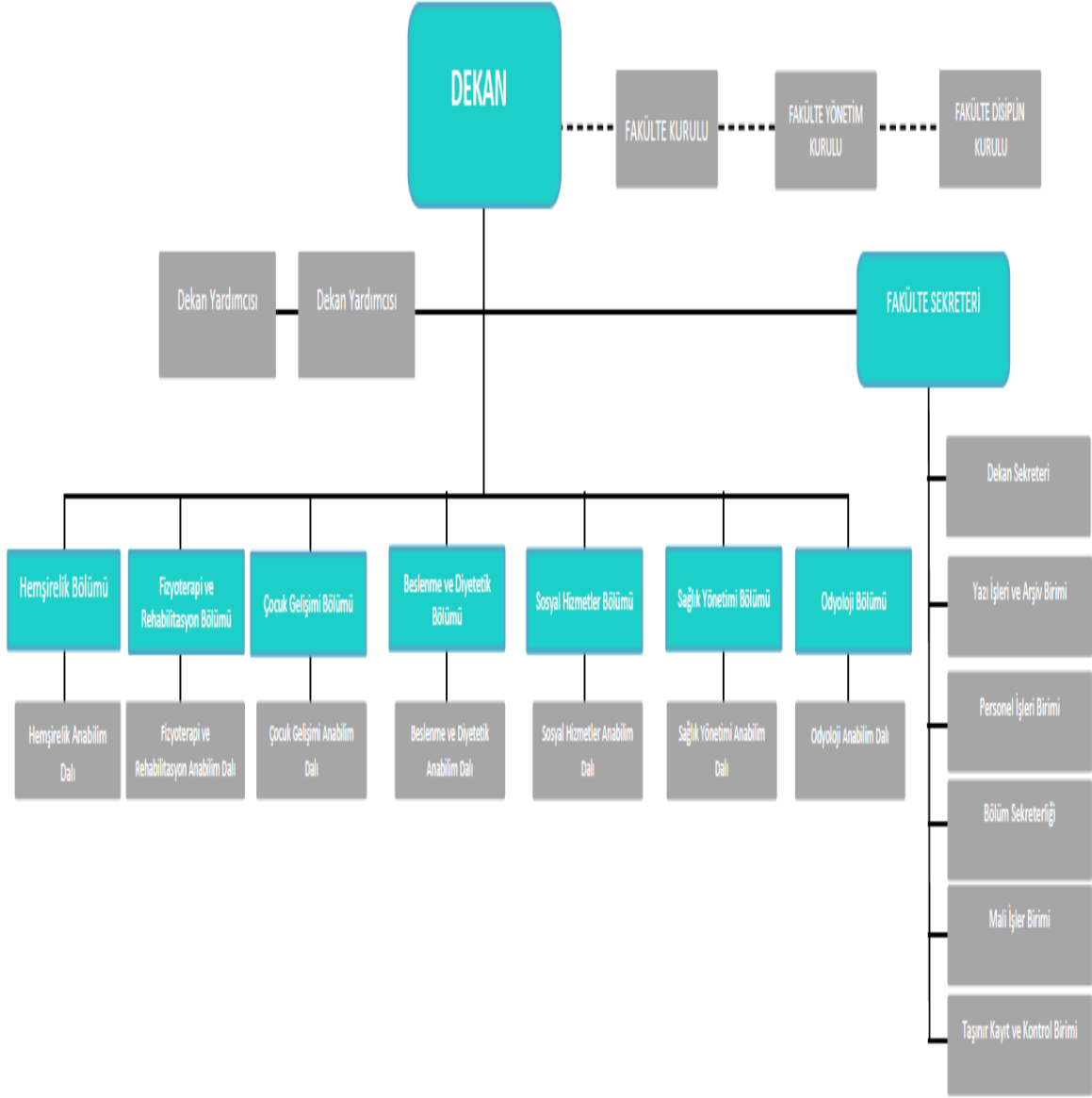
1.3.2. İdari Personel Hizmet Alanları

	Sayı (adet)		Alan (m ²)		Kullanan Sayısı (Kişi)	
	2016	2017	2016	2017	2016	2017
Çalışma Odası	1	2	19	38	1	2
TOPLAM	1	2	19	38	1	2

1.4- Ambar Alanları

	2016	2017
Ambar Sayısı: .. Adet	1	1
Ambar Alanı: ... m ²	13	13

2- Örgüt Yapısı



3- Bilgi ve Teknolojik Kaynaklar

3.2- Bilgisayarlar

	2016	2017
Masa Üstü Bilgisayar Sayısı	3	5
Taşınabilir Bilgisayar Sayısı	6	13
TOPLAM	9	18

3.4- Diğer Bilgi ve Teknolojik Kaynaklar

CİNSİ	İDARİ AMAÇLI (Adet)		EĞİTİM AMAÇLI (Adet)		ARAŞTIRMA AMAÇLI (Adet)	
	2016	2017	2016	2017	2016	2017
Projeksiyon						
Slayt makinesi						
Tepegöz						
Episkop						
Barkot Okuyucu	0	0	0	0	0	0
Baskı makinesi	0	0	0	0	0	0
Fotokopi makinesi			1	1		
Faks	0	0	0	0	0	0
Fotoğraf makinesi	0	0	0	0	0	0
Kameralar	0	0	0	0	0	0
Televizyonlar	0	0	0	0	0	0
Yazıcı	4	5	0	0	0	0
Tarayıcılar	1	1	0	0	0	0
Müzik Setleri	0	0	0	0	0	0
Mikroskoplar						
DVD ler						
Laboratuvar cihazı	1	1	1	1	1	1
Say 2000i Bilgisayarı Maliye Bakanlığına ait)	0	0	0	0	0	0
Thin Client (Maliye Bakanlığına ait)						
Thin Client Sunucusu (Maliye Bakanlığına ait)						
Yönlendirici (Maliye Bakanlığına ait)						

4- İnsan Kaynakları

4.1- Akademik Personel

	KADROLARIN DOLULUK ORANINA GÖRE						KADROLARIN İSTİHDAM ŞEKLİNE GÖRE			
	DOLU		BOŞ		TOPLAM		TAM ZAMANLI		YARI ZAMANLI	
	2016	2017	2016	2017	2016	2017	2016	2017	2016	2017
Profesör	-	2					-	2	-	-
Doçent	1	2					1	2	-	-
Yrd. Doçent	4	8					4	8	-	-
Öğretim Görevlisi	-	1					-	1	-	-
Okutman	-	-					-	-	-	-
Çevirici	-	-					-	-	-	-
Eğitim- Öğretim Planlamacısı	-	-					-	-	-	-
Araştırma Görevlisi	15	22					15	22	-	-
Uzman	-	-					-	-	-	-
TOPLAM	19	35					19	35		

4.3- Diğer Üniv. Görevlendirilen Akademik Personel

ÜN VAN	BAĞLI OLDUĞU BÖLÜM		GÖREVLENDİRİLDİĞİ ÜNİVERSİTE		KİŞİ SAYISI	
	2016	2017	2016	2017	2016	2017
Araştırma Görevlisi	<p>1- Hemşirelik 2- Sağlık Yönetimi 3- Odyoloji 4- Fizyoterapi Ve Rehabilitasyon 5- Beslenme Ve Diyetetik</p>	<p>1- Hemşirelik 2- Sağlık Yönetimi 3- Odyoloji 4- Fizyoterapi ve Reh. 5- Beslenme ve Diyetetik</p>	<p>1- Hemşirelik a- İstanbul Üniversitesi (3 Kişi) b- Marmara Üniversitesi (1 Kişi) 2- Sağlık Yönetimi a- Hacettepe Üniversitesi (1 Kişi) b- İstanbul Üniversitesi (1 Kişi) 3- Odyoloji a- Marmara Üniversitesi (2 Kişi) 4- Fizyoterapi ve Rehabilitasyon a- İstanbul Üniversitesi (2 Kişi) 5- Beslenme ve Diyetetik a- Hacettepe Üniversitesi (2 Kişi)</p>	<p>1- Hemşirelik a- İstanbul Üniversitesi (1 Kişi) b- Marmara Üniversitesi (1 Kişi) 2- Sağlık Yönetimi a- Hacettepe Üniversitesi (1 Kişi) b- İstanbul Üniversitesi (1 Kişi) 3- Odyoloji a- Marmara Üniversitesi (3 Kişi) 4- Fizyoterapi ve Rehabilitasyon a- İstanbul Üniversitesi (2 Kişi) b- Marmara Üniversitesi (1 Kişi) 5- Beslenme ve Diyetetik b- Hacettepe Üniversitesi (1 Kişi)</p>	13	11
TOPLAM					13	11

4.5- Akademik Personelin Yaş İtibariyle Dağılımı

	21-25 Yaş		26-30 Yaş		31-35 Yaş		36-40 Yaş		41-50 Yaş		51- Üzeri	
	2016	2017	2016	2017	2016	2017	2016	2017	2016	2017	2016	2017
Kişi Sayısı	-	3	-	14	1	8	5	3	1	6	2	1
Yüzde%	-	8	-	40	11	22	56	8	11	17	22	5

4.6- İdari Personel

	DOLU		BOŞ		TOPLAM	
	2016	2017	2016	2017	2016	2017
Genel İdari Hizmetler	1	1	11	11	12	12
Sağlık Hizmetleri Sınıfı	-	-	-	-	-	-
Teknik Hizmetleri Sınıfı	-	-	-	--	-	-
Eğitim ve Öğretim Hizmetleri sınıfı	-	-	-	--	-	-
Avukatlık Hizmetleri Sınıfı	-	-	-	--	-	-
Din Hizmetleri Sınıfı	-	-	-	--	-	-
Yardımcı Hizmetli			3	3	3	3
TOPLAM	1	1	14	14	15	15

4.7- İdari Personelin Eğitim Durumu

	İLKÖĞRETİM		LİSE		ÖN LİSANS		LİSANS		Y.L. VE DOKT.	
	2016	2017	2016	2017	2016	2017	2016	2017	2016	2017
Kişi Sayısı								1		
Yüzde %								100		

4.8- İdari Personelin Hizmet Süreleri

	0 – 1 Yıl		1 - 3 Yıl		4 - 6 Yıl		7 - 10 Yıl		11 - 15 Yıl		16 - 20 Yıl		21 - Üzeri	
	2016	2017	2016	2017	2016	2017	2016	2017	2016	2017	2016	2017	2016	2017
Kişi Sayısı													1	1
Yüzde %													100	100

4.9- İdari Personelin Yaş İtibariyle Dağılımı

	18 -20 Yaş		21-25 Yaş		26-30 Yaş		31-35 Yaş		36-40 Yaş		41-50 Yaş		51- Üzeri	
	2016	2017	2016	2017	2016	2017	2016	2017	2016	2017	2016	2017	2016	2017
Kişi Sayısı											1	1		
Yüzde %											100	100		

5.1- Eğitim Hizmetleri

5.1.1- Öğrenci Sayıları

BİRİM	I. Öğretim						II. Öğretim						Toplam				Genel Toplam	
	Erkek		Kız		Toplam		Erkek		Kız		Toplam		Erkek		Kız		Toplam	
	2016	2017	2016	2017	2016	2017	2016	2017	2016	2017	2016	2017	2016	2017	2016	2017	2016	2017
Fakülteler	8	43	53	201														
Yüksekokullar																		
Enstitüler																		
TOPLAM	8	43	53	201														

5.1.2- Yabancı Dil Hazırlık Sınıfı Öğrenci Sayıları

BİRİM	I. ÖĞRETİM						II. ÖĞRETİM						I. VE II. ÖĞRETİM TOPLAMI(A) SAYI		YÜZDE*	
	Erkek		Kız		Toplam		Erkek		Kız		Toplam		I. VE II. ÖĞRETİM TOPLAMI(A) SAYI		YÜZDE*	
	2016	2017	2016	2017	2016	2017	2016	2017	2016	2017	2016	2017	2016	2017	2016	2017
Fakülteler																
Yüksekokullar																

*Yabancı dil eğitimi gören öğrenci sayısının toplam öğrenci sayısına oranı (Yabancı dil eğitimi gören öğrenci sayısı/Toplam öğrenci sayısı*100)

5.1.3- Öğrenci Kontenjanları

BİRİM	ÖSS KONTENJANI		ÖSS SONUCU YERLEŞEN		BOŞ KALAN		DOLULUK ORANI	
	2016	2017	2016	2017	2016	2017	2016	2017
Fakülteler	60	180	61	183	-	-	100	100
Yüksekokullar								
Meslek Yüksekokulları								
TOPLAM	60	180	61	183	-	-	100	100

5.1.6. Bilimsel ve Sanatsal Faaliyetler

FAALİYET TÜRÜ	SAYISI	
	2016	2017
Sempozyum ve Kongre	7	52
Konferans		5
Panel	2	6

Davetli Konuşmacı		5
Seminer	10	5
Açık Oturum		
Söyleşi		2
Oturum Başkanı, Panelist		3
Çalıştay	2	21
Tiyatro		4
Konser		
Sergi		4
Turnuva		
Teknik Gezi		
Eğitim Semineri		6
Düzenleme Kurul Üyeliği		7
Kurs		2
TOPLAM	21	122

5.1.6.1 Düzenleme Kurul Üyeliği:

- ✚ **COŞAR ÇETİN, F.** Baba Adayları ve Gebelerin Gözüyle Gebelik ve Doğum Resim Sergisi, İstanbul Medeniyet Üniversitesi Sağlık Bilimleri Fakültesi, 12 Mayıs 2017, İstanbul (Düzenleme Kurulu Üyesi).
- ✚ **COŞAR ÇETİN, F.** Sağlık ve Ebru, İstanbul Medeniyet Üniversitesi Sağlık Bilimleri Fakültesi, 17 Mayıs 2017, İstanbul (Düzenleme Kurulu Üyesi).
- ✚ **ÇELEBİ ÇAKIROĞLU, O.** 1. Ulusal Hemşireler İçin Sağlıklı Çalışma Ortamı Oluşturma Sempozyumu, 28-29 Nisan 2017, Çanakkale (Düzenleme Kurulu Üyesi).
- ✚ **TUNA, R.** 15. Sağlık Yönetimi Bölüm Başkanları Çalıştayı, İstanbul Medeniyet Üniversitesi Sağlık Bilimleri Fakültesi, Sağlık Yönetimi Bölümü, 22 Aralık 2017, İstanbul.
- ✚ **YANIK, A.** “15. Sağlık Yönetimi Bölüm Başkanları Çalıştayı”, 22 Aralık 2017, İstanbul Medeniyet Üniversitesi, Sağlık Bilimleri Fakültesi, Sağlık Yönetimi Bölümü. İstanbul, (Düzenleme Kurulu Başkanı)
- ✚ **ŞAHİN, S.** 15. Sağlık Yönetimi Bölüm Başkanları Çalıştayı, İstanbul Medeniyet Üniversitesi Sağlık Bilimleri Fakültesi, Sağlık Yönetimi Bölümü, 22 Aralık 2017, İstanbul.
- ✚ **YELER, A.** Yerel Yönetimlerde Sosyal Hizmet Sempozyumu, İstanbul Medeniyet Üniversitesi & Marmara Belediyeler Birliği, 21 Eylül 2017, İstanbul. (Düzenleme Kurulu Üyeliği)
- ✚ **YILDIZ, K.** İstanbul Medeniyet Üniversitesi 1. Diyabet Öğrenci Sempozyumu, İstanbul, 2017.

5.1.6.2- Davetli Konuşmacı:

- ✚ **OKANLI A.** Kültürel Zeka, Harran Üniversitesi Sağlık Bilimleri Fakültesi ve Kültürlerarası Hemşirelik Derneği, 1. Uluslararası 4. Ulusal Kültürlerarası Hemşirelik Kongresi, 21-24 Ekim 2017, Şanlıurfa (Konuşmacı).
- ✚ **OKANLI A.** Temel Düzey Kanser Kursu Motivasyon 8-9 Eylül 2017, İstanbul (Konuşmacı)

- ✚ **COŞAR ÇETİN F.** Gebeliğe/Doğuma Hazırlık Eğitimleri”, 7. Kadın Doğum Günleri, 7-10 Aralık 2017, Radisson Blu Şişli Hotel, İstanbul (Konuşmacı)
- ✚ **YELER, A.** “Kudüs Özel Programı”, TRT Arapça, 10 Aralık 2017, İstanbul.
- ✚ **YELER, A.** “Tarihi ve Sosyolojik Açından Darbeler”, Kırklareli Valiliği, 04 Eylül 2016, Kırklareli.
- ✚ **HAYDAROĞLU, M.** Okan Üniversitesi Beslenme ve Diyetetik Bölümü “Lisans ve Lisansüstü Eğitiminde Yurtdışı Olanakları, İstanbul, 2017”

5.1.6.3- Oturum Başkanı, Panelist:

- ✚ **OKANLI A.** Yerel Yönetimlerde Sosyal Hizmet Sempozyumu, 21 Eylül 2017 (Panelist)
- ✚ **YANIK, A.** (2017) 4th World Conferences on Health Sciences. Oturum Başkanı (Session Chairman), 28-30 April 2017, Antalya.
- ✚ **YANIK, A. (2017).** 1. International 11.Health and Hospital Administration Conference. Oturum Başkanı. 13-15 October 2017. Trabzon.
- ✚ **YANIK, A.** “15. Sağlık Yönetimi Bölüm Başkanları Çalıştayı”, 22 Aralık 2017, İstanbul Medeniyet Üniversitesi, Sağlık Bilimleri Fakültesi, Sağlık Yönetimi Bölümü. İstanbul.
- ✚ **YELER, A.** Yerel Yönetimlerde Sosyal Hizmet Sempozyumu, İstanbul Medeniyet Üniversitesi & Marmara Belediyeler Birliği, 21 Eylül 2017, İstanbul
- ✚ **MUTLU, B.** APSCI 2017- 11th Asia Pacific Symposium on Cochlear Implants and Related Sciences. KKTC, 18-22 Eylül 2017.
- ✚ **MUTLU, B.** 39. Türk Ulusal Kulak Burun Boğaz Ve Baş Boyun Cerrahisi Kongresi, Antalya, Kasım 2017.
- ✚ **MUTLU, B.** III.Uluslararası Odyoloji Öğrenci Kongresi, Hacettepe Üniversitesi, Nisan 2017.
- ✚ **MUTLU, B.** 9. Koklear İmplantasyon Otoloji Nörootoloji Odyoloji Kongresi 7-10 Aralık 2017
- ✚ **MUTLU, B.** 9. İstanbul KBB – BBC Uzmanları Derneği Kongresi 28 Eylül - 1 Ekim 2017 Güral Sapanca Hotel, Sakarya.
- ✚ **MUTLU, B.** 38. Türk Ulusal Kulak Burun Boğaz Ve Baş Boyun Cerrahisi Kongresi, Antalya, Ekim 2016.
- ✚ **MUTLU, B.** Ulusal Odyoloji ve Konuşma Bozuklukları Kongresi, 12-15 Ekim 2016, Antalya.

5.1.6.4- Seminer:

- ✚ **ARICI-OZCAN, N.** (2017). Gençleri Psikolojik Dayanıklı Kılmak, KADEM 15/02/2017
- ✚ **ARICI-OZCAN, N.** (2017). Toplumsal Travmalarla Başa Çıkabilmek, Psiart 4/03/2017
- ✚ **ARICI-OZCAN, N.** (2017). Mülteci Sorunları ve Psikolojik Dayanıklılık, Mülteci Derneği 1/04/2017

- ✚ **ARICI –OZCAN, N.** (2017). Zor Yaşantılar ve Anılarla Başa çıkabilmek ve Psikolojik Dayanıklılık, 15 Temmuz Derneği, 9/12/2017
- ✚ **ARICI-OZCAN, N.** (2016). Klinik Psikolog Olmak, Marmara Üniversitesi PDR Klubü Kariyer Günleri, 28 Kasım 2016 (2 saat)
- ✚ **ARICI-OZCAN, N.** (2016). Değerler ve Anlamda Buluşma, İslam İşbirliği Teşkilatı (ICYF-DC) ve Gençlik ve Sağlık Bakanlığı, 22 Ağustos 2016, Antalya, (2 saat)
- ✚ **ARICI-OZCAN, N.** (2016). Yaşama Uyum ve Psikolojik Dayanıklılık, BESADER, İstanbul, 24 Nisan 2016 (2 saat)
- ✚ **ARICI-OZCAN, N.** (2016). Sağlık Alanında Çalışan Psikolog/Psikolojik Danışman Olmak, Boğaziçi Üniversitesi Psikolojik Danışmanlık Bölümü Akran Eğitimi, İstanbul, 15 Nisan 2016 (2 saat)
- ✚ **ARICI-OZCAN, N.** (2016). Mülteci Süreci ve Neden olduğu Ruhsal Çöküntüler, Association of Borderless Brotherhood and Humanitarian, İstanbul, 13 Mart 2016 (2 saat)
- ✚ **ARICI-OZCAN, N.** (2016). Travma ve Psikolojik Etkileri: Soma Örneği, Genç Yeryüzü Doktorları Medipol, 8 Mart 2016 (2 saat)
- ✚ **ARICI-OZCAN, N.** (2016). Merhamet Yorgunluğu, İstanbul Medipol Üniversitesi 1 Psikoloji Günleri, İstanbul, 21 Şubat 2016 (2 saat)
- ✚ **TUNA, A.S.** Bağımlılıkla Mücadele Danışma Birimi Eğitimi, Ankara, Gençlik ve Spor Bakanlığı, 31 Ekim 2017 - 1 Kasım 2017
- ✚ **TUNA, A.S.** Gençlik ve Cinsel Bağımlılık, Hizmet İçi Eğitim Seminer Dizisi, Esenyurt Belediyesi Kadın ve Aile Hizmetleri Müdürlüğü, 06.05.2016.
- ✚ **TUNA, A.S.** Gençlik ve Kumar Bağımlılığı Hizmet İçi Eğitim Seminer Dizisi, Esenyurt Belediyesi Kadın ve Aile Hizmetleri Müdürlüğü, 13.05.2016.
- ✚ **TUNA, A.S.** Bağımlılıkla Mücadele Farkındalık Eğitimi, Afyonkarahisar, Gençlik ve Spor Bakanlığı, 24-25 Şubat 2016.
- ✚ **NACI, B.** Osteopathy- Weiterbildung. IFAOP Institution, İstanbul. 2016-2017 ve 2017-2918 Eğitim Yılları (4 ve 5. Sınıflar)
- ✚ **YILDIZ, K.** 12 Eylül 2017 Maltepe Çocuk ve Gençlik CİK Besin Grupları ve Önemi, Ceza İnfaz Kurumları Eğitimleri, İstanbul, 2017.
- ✚ **YILDIZ, K.** 13 Eylül 2017 Paşakapısı Kapalı CİK, Besin Grupları ve Önemi, Ceza İnfaz Kurumları Eğitimleri, İstanbul, 2017.
- ✚ **YILDIZ, K.** 5 Ekim 2017 Kartal H Tipi Kapalı ve Açık CİK, Beslenme, Ceza İnfaz Kurumları Eğitimleri, İstanbul, 2017.

5.1.6.5- Söyleşi:

- ✚ **TUNA, A. S.** Boğaziçi Üniversitesi BİSAK, Kilyos Kampüsü, 10 Mayıs 2017

- ✚ **SADIKOĞLU, Z. Z.** (Haziran, 2017). Aida Begiç Mülakatı. *KADEM Kadın Araştırmaları Dergisi* Cilt 3, Sayı 1.

Çalıştay:

- ✚ **YELER, A.** Sağlık ve Sosyal Hizmet Alanlarına Yönelik Hizmet Kalitesi Yönetim Modeli Çalıştayı, İstanbul Büyükşehir Belediyesi, 25 Mayıs 2017, İstanbul
- ✚ **YELER, A.** Dijital Dönüşüm ve Toplumsal Etkileri Çalıştayı, İstanbul Aydın Üniversitesi, 11 Ekim 2017, İstanbul
- ✚ **YELER, A.** Sosyal Hizmet Eğitim Çalıştayı, İstanbul 29 Mayıs Üniversitesi – Sosyal Hizmet Okulları Derneği, 8-9 Aralık 2017, İstanbul.
- ✚ **YELER, A.** Sürdürülebilirlik Odak Grup Paydaş Çalıştayı, İstanbul Büyükşehir Belediyesi, 27 Aralık 2017, İstanbul
- ✚ **SADIKOĞLU, Z.Z.** 7. Sosyal Hizmet Eğitim Çalıştayı/ 29 Mayıs Üniversitesi& SHOD (8-9.12.2017)
- ✚ **SADIKOĞLU, Z.Z.** Dijital Dönüşüm Çalıştayı/ İstanbul Aydın Üniversitesi (11.10.2017)

5.1.7. İndekslere Giren Hakemli Dergilerde Yapılan Yayınlar

YAYIN TÜRÜ	SAYISI	
	2016	2017
Uluslararası Makale	1	29
Ulusal Makale	1	15
Uluslararası Bildiri	4	46
Ulusal Bildiri		9
Kitap / Kitap Bölümü	5	10
Tebliğ		
Dergi Hakemliği	14	28

5.1.7.1-Hakemli Dergilerde Yayınlanan Makale

5.1.7.1.1-Uluslararası Hakemli Dergilerde Yayınlanan Makale

- ✚ **FIRAT M. & OKANLI A.** (2017). Assessing the Relationship between Marital Satisfaction and Conflict Communication Styles of Married Turkish Women. *Current Psychology*, 1-8. oi:10.1007/s12144-017-9688-3
- ✚ **GÜR F., GÜR GC. & OKANLI A.** (2017). The Effect of the Cognitive-behavioral Model-based Psychoeducation and Exercise Intervention on Quality of Life in Alcohol Use Disorder. *Archives of Psychiatric Nursing*, 31(6), 541-548. Doi:10.1016/j.apnu.2017.07.005

- ✚ **OKANLI A., TANRIVERDİ D., ÇOBAN Gİ. & KARAKAŞ SA.** (2017). The Relationship between Pshychosocial Adjustment and Coping Strategies among patients with Multiple Sclerosis in Turkey. *Journal of the American Psychiatric Nurses Association*, 23(2), 113-118.
- ✚ **GÜR CG. & OKANLI A.** (2017). The Effects of Cognitive-Behavioral Model-Based Intervention on Depression, Anxiety, and Self-Efficacy in Alcohol Use Disorder. *Clinical Nursing Research*, 1-27.
- ✚ **YILMAZ, E. & OKANLI, A.** (2017). Test of Mindfulness Based Psychosocial Skills Training to İmprove Insight and Functional Recovery in Schizophrenia. *Western Journal of Nursing Research*, 1-17.
- ✚ **KANBAY, Y. OKANLI A.** (2017). The effect of critical thinking education on nursing students' problem-solving skills. *Contemporary Nurse*, 53(3): 313-321.
- ✚ **OKANLI A., ASI KARAKAS S., SAHIN ALTUIN Ö. & SELVI Y.** (2017). The Effect of the Social and Independent Living Skills, the Community Re-entry Program Application for Patients with Schizophrenia on their Functional Remission and Drug Adherence. *Studies on Ethno-Medicine*, 11(3):233-238.
- ✚ **ŞAHİN ALTUN Ö., ASI KARAKAŞ S., OKANLI A., OLÇUN Z. YURTTAŞ A. & BOLAT M.** (2017). Hemşirelik Öğrencilerinin Öfke İfade Tarzlari ile Yalnızlık Duyguları Arasındaki İlişki, *Uluslararası Hakemli Hemşirelik Araştırmaları Dergisi*, 9:17-32.
- ✚ **ATAMAN H., KÖMÜRCÜ, N.** (2017). Effectiveness of the Sexual Health/Reproductive Health Education Given to Turkey Adolescents Who Use Alcohol or Substance. *Journal of Addictions Nursing*, 28(2), 71-78
- ✚ **ATAMAN H., ESEN M.F., VATAN A.** (2017). Medikal Turizm Kapsamında Sunulan Sağlık Hizmetlerinde Kalite ve Hasta Güvenliği. *Uluslararası Sağlık Yönetimi ve Stratejileri Araştırma Dergisi*, 3(1):28-44.
- ✚ **ÇELEBİ ÇAKIROĞLU O., HARMANCI SEREN A.K.** (2017). Health Services and Health Policies from Past to Present in Turkey. *International Journal of Caring Sciences*, 10(2):1082-1088, 2017.
- ✚ **TUNA, R., BAYKAL, Ü.** (2017). A Qualitative Study on Emotional Labor Behavior of Oncology Nurses and its Effects. *International Journal of Caring Sciences*, 10(2), 929-936.
- ✚ **TUNA, R. BAYKAL, Ü.** (2017). A qualitative study: determination of the working conditions and knowledge levels of oncology nurses in terms of employee safety. *International Journal of Nursing & Clinical Practice*, 4(1), 231. <https://doi.org/10.15344/2394-4978/2017/231>
- ✚ **EŞKİN BACAKSIZ F., TUNA, R. HARMANCI SEREN A.K.** (2017). The Relationships between Organisational Identification, Job Performance. *International Journal of Caring Sciences*, 10(1), 251-259.

- ✚ **YANIK, A. ORTLEK, M.** (2017). Time Management Behaviors of Healthcare Managers and The Effects of Demographical Variables. *Iranian Red Crescent Medical Journal*, 19(6),1-8. ISSN: 2074-1804. Indeks: Science Citation Index Expanded. Doi:10.5812/ircmj.24711
- ✚ **YANIK, A. GÜMÜŞ, M.** (2017). The Tendency for Social Phobic Anxiety And Avoidance in University Students. *International Refereed Journal of Humanities And Academic Sciences*. Winter Season (19), 25-49. Endeks: Index Copernicus, Tei, araştırmacı Bilimsel yayın indeksi, Akademik dizin, Advanced Science Index, DRJI, Journal Index, NKI Scholar, Ebsco, Get info, ACAR Index, JIFACTOR crossref . Scientific World Index. Doi: 10.17368/UHBAB.2017.1.0003.
- ✚ **TOPÇUOĞLU, H., YANIK, A.** (2017). Evaluation of Patient Satisfaction in Oral and Dental Health Centers. *International Journal of Medical and Health Sciences*, 6(2), 111-118. ISSN:2277-4505. Endeks: Index Copernicus,Google Scholar, Journal Seek (Genamics), Academic Search, Chemical Abstract Services(USA), New Jour, getCITED, Ulrich's Web(Serials solutions), Geneva Foundation for Medical Education and Research, Connect Journals, www.omnimedicalsearch.com, DOAJ, HINARI, INDIAN Science.in, The Health Well, Journal TOCs, Scientific Indexing Services(SIS), Eurasian Scientific Journal Index (ESJI), Advanced Science Index (ASI), SCHOLAR – CNKI, Index Medicus for South East Asia Region (IMSEAR), CABI (Centre for Agriculture and Biosciences International).
- ✚ **MİLET, M. YANIK, A.** (2017). Evaluation of Relationship Between Job Satisfaction in Hospitals and Perception of Violent Behaviours Against Health Workers. *The Journal of Academic Social Science*, 5(48), 15-26., Endeks: Index Copernicus, SOBİAD, ACADEMİKKEYS, SIS, İSAM, ASOS, OAJI, ESERARCH BİBLE, DRJI, AKADEMİK DİZİN, ICI, TEİ, SJOURNALS INDEX, JOURNAL INDEX, AJNS, ADVANCED SCIENCE INDEX, ACARİNDEX.COM, SCIENCE LIBRARYINDEX, SAIF, SPARC, SCHOLARSTEER. Doi: <http://dx.doi.org/10.16992/ASOS.12444>
- ✚ **KESİCİ, N. YANIK, A.** (2017). Yöneticilerin Hastane İtibar Yönetiminde Kalite ve İnovasyon Algılarının Değerlendirilmesi. *The journal of Academic Social Sciences*, 5(51), 70-83, Endeks: Index Copernicus, SOBİAD, ACADEMİKKEYS, SIS, İSAM, ASOS, OAJI, ESERARCH BİBLE, DRJI, AKADEMİK DİZİN, ICI, TEİ, SJOURNALS INDEX, JOURNAL INDEX, AJNS, ADVANCED SCIENCE INDEX, ACARİNDEX.COM, SCIENCE LIBRARYINDEX, SAIF, SPARC, SCHOLARSTEER. Doi: <http://dx.doi.org/10.16992/ASOS.12589>
- ✚ **MİLET, M. YANIK, A.** (2017). Sağlık Çalışanlarına Karşı İşyeri Şiddeti. *Uluslararası Sağlık Yönetimi ve Stratejileri Araştırma Dergisi*, 3(2), 25-36. ISSN: 2149-6161. Endeks: ASOS (Akademia Sosyal Bilimler İndeksi), Tei (Türk Eğitim İndeksi) ve DergiPark Akademik.
- ✚ **ORTLEK, M., YANIK, A. Ali Cengiz KALKAN, Sakine TOPALOĞLU, AYTEN Kalaner, Adnan BAÇ** (2017). Sağlık Çalışanlarının Hastane Kalite Çalışmalarına Yönelik Görüşleri ve Kalite Algısı. *Uluslararası Sağlık Yönetimi ve Stratejileri Araştırma Dergisi*, 3(2), 37-52. ISSN: 2149-6161. Endeks: ASOS (Akademia Sosyal Bilimler İndeksi), Tei (Türk Eğitim İndeksi) ve DergiPark Akademik.
- ✚ **YANIK, A., NOĞAY, N.H.** (2017). Sağlık Çalışanlarında Sağlıklı Yaşam Biçimi Davranışlarının Değerlendirilmesi. *Fırat Tıp Dergisi*. 22(4), 167-176. ISSN: 1300-9818, E-ISSN: 2147-124X. Endeks: Index Copernicus, EBSCOhost research databases, Chemical Abstracts Service (CAS), CAB ABSTRACTS, GLOBAL HEATH database, Türk Medline, Türk Medline-Ulusal Atıf İndeksi,Türk Tıp Dizini ULAKBİM, Türkiye Atıf Dizini.
- ✚ **ARICI- ÖZCAN, N.** (2017). Cognitive and Metacognitive Structures and Processes in Obsessive Compulsive Disorder, *Journal of Family, Counseling and Education*, 2 (1) 20-38

- ✚ ISKENDER, M., KOC, M., **ARICI, N.**, & GÜVEN, N. (2017). The relationship between problematic internet use, alexithymia, dissociative experiences and self-esteem in university students. *The Malaysian Online Journal of Educational Sciences, The Malaysian Online Journal of Educational Sciences* 5(1), 75-84
- ✚ ISKENDER, M., KOC, M., SOYER, F., ÇOLAK, T. S., DUSUNCELI, B., & **ARICI, N.** (2016). Chart of uncompleted suicide behavior regarding individual, social and psychological factors, *Ethno Med*, 10(1): 44-52
- ✚ DIKBİYİK C., **YILMAZ E.** (2017). Tekirdag Büyükşehir Naip Köyü Üzerine Bir Sosyal Yapı Arastırması. *Humanitas*, 5(9), 231-246. (Yayın No: 3595308)
- ✚ **YILMAZ E.** (2017). Necmettin Hacıeminoglu'nda Türkiye'nin Aydın Sorunsalı. *TURAN-SAM*, 9(33), 125-135. (Yayın No: 3595304)
- ✚ **YILMAZ E.** (2017). Türk Sinemasında Din Adamına-Din Olgusuna Bakışta Vurun Kahpeye Filminin İki Farklı Versiyonu Üzerinden Sosyolojik Bir Değerlendirme. *TURAN-SAM*, 9(35), 9-14. (Yayın No: 3595310)
- ✚ **MUTLU, B.** Kırkım G, Mungan Durankaya S, Gürkan S, Başokçu OT, Güneri EA, “Reliability and Validity of Dokuz Eylül University Meniere’s Disability Scale” *The Journal of International Advanced Otolaryngology*. DOI: 10.5152/iao.2017.4386

5.1.7.1.2-Ulusal Hakemli Dergilerde Yayınlanan Makale

- ✚ ASI KARAKAŞ S. & **OKANLI A.** (2017). Vardiyalı Çalışan Hemşirelerde Uyku Kalitesi, *Erciyes Üniversitesi Sağlık Bilimleri Fakültesi Dergisi*, 4(1):17-26.
- ✚ DEMİR GÖKMEN B. & **OKANLI A.** (2017). Özel Bakım Merkezlerinde Çalışan Bakım Elemanlarına Verilen Psikoeğitimin Şizofreniye Yönelik Bilgi, Tutum ve Yaklaşımlarına Etkisi, *Hemşirelikte Eğitim ve Araştırma Dergisi*, 14(4):264-274.
- ✚ **AKINCI AÇ.** (2017). KOAH’lı Hastalarda Yaşam Kalitesi. *Türkiye Klinikleri J Intern Med Nurs-Special Topics*, 3(3):154-161
- ✚ **ÇIL AKINCI A. & COŞAR ÇETİN F.** (2017). Gebelikte Romatoid Artrit ve Yönetimi, *Sağlık Bilimleri ve Meslekleri Dergisi*, 4(3):244-251.
- ✚ **COŞAR ÇETİN F., DEMİRCİ N, YEŞİLÇİÇEK ÇALIK K. & ÇIL AKINCI A.** (2017). Gebelikte Olağan Fiziksel Yakınmalar. *Zeynep Kamil Tıp Bülteni*, 48(4):135-141.
- ✚ ERDOĞAN Z, **AKINCI AÇ., YAVUZ DE, TOSUN ZK, ATIK D.** (2017). Use of Complementary and Alternative Medicine Methods Among Elderly People Living in Nursing Homes. *Kafkas J Med Sci*, 7(1):60–66.
- ✚ YEŞİLÇİÇEK ÇALIK, K. & **COŞAR ÇETİN F. & ERKAYA R.** (2017). Annelerin Emzirme Konusunda Uygulamaları ve Etkileyen Faktörler. *Gümüşhane Üniversitesi Sağlık Bilimleri Dergisi*, 6(3):80-91.

- ✚ **COŞAR ÇETİN F, TAN A. & DOĞAN MERİH Y.** (2017). Türk Müziğinin Gebelik ve Yenidoğan Üzerindeki Etkileri. *Zeynep Kamil Tıp Bülteni*, 48(3):124-130. Doi: 10.16948/zktipb.283033
- ✚ **ATAMAN, H., ABA Y.A., ERGÜN G.** (2017). Kadın Sağlığında Adli Hemşirelik Uygulamaları. *Sürekli Tıp Eğitimi Dergisi*, 26(6):256-260.
- ✚ **İSPIR Ö., ÇELEBİ ÇAKIROĞLU O., ELİBOL E. , ÇERİBAŞ E., AÇIKGÖZ G., YEŞİLBAŞ H. , et al.** (2017). Türkiye’deki Hemşirelik Lisans Programlarında Yürütülen Hemşirelikte Yönetim Dersinin İncelenmesi. *Sağlık ve Hemşirelik Yönetimi Dergisi*, 4(2):72-78.
- ✚ **AKARSU Ö., MUTLU B.** (2017). Üstün Yetenekli Çocukları Anlamak: Çocukların Sosyal ve Duygusal Sorunları. *Düzce Üniversitesi Sağlık Bilimleri Enstitüsü Dergisi*, 7:112-116.
- ✚ **MENGÜ, E.** “Sosyal Politika Öğrencilerinin Gönüllük Eğilimleri: Yalova Üniversitesi Örneği” *Yalova Sosyal Bilimler Dergisi*, Yalova
- ✚ **KIRKIM G, MUTLU B, OLGUN Y, TANRIVERDİZE T, KESKİNOĞLU P, GÜNERİ EA, AKDAL G.** Comparison of Audiological Findings in Patients with Vestibular Migraine and Migraine. *Turk Arch Otorhinolaryngol. Turk Arch Otorhinolaryngol* 2017; 55: 158-61.
- ✚ **GÜNERİ EA, ÇAKIR A, MUTLU B.** Validity and Reliability of the Diagnostic Tests for Ménière's Disease. *Turk Arch Otorhinolaryngol* 2016; 54: 124-30.

5.1.7.2-Bilimsel Kongrelerde Sunulan Tebliğ

5.1.7.2.1-Uluslararası Bilimsel Kongrelerde Sunulan Tebliğ

- ✚ **KANBAY, Y. & OKANLI A.** Eleştirel Düşünme ve Problem Çözme Becerilerinin Çeşitli Değişkenler Açısından İncelenmesi, 1 th International Congress On Vacation and Technical Sciences, 8-10 Nisan 2017, Batum, Gürcistan (sözel bildiri).
- ✚ **SEVCAN ORAK O. & OKANLI A.** Annelere Ve Çocuklara Uygulanan Koruyucu Temelli Psikososyal Girişimlerin Çocukların Cinsel İstismardan Korunma Bilgi Düzeyine Etkisi, 3. Uluslararası Farklı Şiddet Boyutları ve Toplumsal Algı Kongresi, 21-22 Nisan 2017, Kocaeli (sözel bildiri).
- ✚ **AKINCI AÇ., ÇEVİK AB, SAMANCIOĞLU S.** Cancer patient expectations of nurses. 2nd International Science Symposium. 05-08 September 2017, Tbilisi/Georgia (sözel bildiri).
- ✚ **AKINCI AÇ., ÇETİN FC, TUNA R, GÜMÜŞ M.** Kanserli Hastalarda Anksiyete ve Depresyon. 2nd International Science Symposium. 05-08 September 2017, Tbilisi/Georgia (sözel bildiri).
- ✚ **YEŞİLÇİÇEK ÇALIK K., COŞAR ÇETİN F., ERKAYA R.** Annelerin Emzirme Konusunda Uygulamaları ve Etkileyen Faktörler. 1. Uluslararası Doğu Akdeniz Ebelik Kongresi, 11-14 Mayıs 2017, Adana (sözel bildiri).
- ✚ **COŞAR ÇETİN, F., SEZER BALCI, A.** Erkeklerin Eşlerinin Gebeliklerine Duygusal Yanıtları. 4. Uluslararası&8. Ulusal Ebelik Öğrencileri Kongresi, 20-22 Nisan 2017, İstanbul. (poster bildiri).
- ✚ **SEZER BALCI A., COŞAR ÇETİN F.** Gebelikte Güçlendirme Yaklaşımı Neden Önemlidir?, 4. Uluslararası&8. Ulusal Ebelik Öğrencileri Kongresi, 20-22 Nisan 2017, İstanbul (poster bildiri).

- ✚ **COŞAR ÇETİN F., SEZER BALCI, A.** Postpartum Dönemde Uygunun Önemi, 1. Uluslararası Doğu Akdeniz Ebelik Kongresi, 11-14 Mayıs 2017, Adana (poster bildiri).
- ✚ **COŞAR ÇETİN F., SEZER BALCI, A.** Gebe Eşlerinin Bilgi ve Destek Kaynakları, 1. Uluslararası Doğu Akdeniz Ebelik Kongresi, 11-14 Mayıs 2017, Adana (poster bildiri).
- ✚ **ATAMAN H., ABA Y.A., DIZŞSIZ M., SEVİMLİ S.** Türkiyede Kadınların Menopoz Semptomlarına Yönelik Tamamlayıcı ve Alternatif Tıp (TAT) Yöntemi Kullanma Deneyimleri: Kesitsel Bir Çalışma, Aydın Adnan Menderes Üniversitesi, I. Uluslararası Sağlık Bilimleri Kongresi, 29 Haziran-1 Temmuz 2017, Aydın (sözel bildiri).
- ✚ **BAŞAR F., ATAMAN H.** Aktif Doğum ve Kanıta Dayalı Uygulamalar, Aydın Adnan Menderes Üniversitesi, I. Uluslararası Sağlık Bilimleri Kongresi, 29 Haziran-1 Temmuz 2017, Aydın (sözel bildiri).
- ✚ **ATAMAN H., AYGÜN Ö.** Adolesan Gebelikler: Sağlık Sorunları, Ekonomik ve Toplumsal Sonuçları, Muğla Sıtkı Koçman Üniversitesi Marmaris Turizm Meslek Yüksekokulu, II. Uluslararası Gençlik Araştırmaları Kongresi, 25-29 Ekim 2017, Muğla (sözel bildiri).
- ✚ **ATAMAN H.** Afrika Bölgesinin Adolesan Sağlığı Analizi, Afrika Sağlık Kongresi, 20-21 Temmuz 2017, İstanbul (sözel bildiri).
- ✚ **ABA G., ÖZKAN Ş., ABA Y.A., ATAMAN H.** Doğum Hizmetlerinde Anne Memnuniyeti: Kamu Hastanelerinde Bir Araştırma. 1. Uluslararası 11. Sağlık ve Hastane İdaresi Kongresi, 13-15 Ekim 2017, Trabzon (sözel bildiri).
- ✚ **İSPIR Ö., ÇELEBİ ÇAKIROĞLU O., ELİBOL E. , ÇERİBAŞ E., AÇIKGÖZ G., YEŞİLBAŞ H. , et al.** Evaluation of the Nursing Management Course in Undergraduate Nursing Programs of State Universities in Turkey, ICNCNE 2017 : 19th International Conference on Nursing Care and Nursing Education, 26-27 Mayıs 2017, Barcelona, İspanya (sözel bildiri).
- ✚ **ÇELEBİ ÇAKIROĞLU O., HARMANCI SEREN A.K.,** Examination of Postgraduate Theses on Gender in the Field of Nursing, International Congress Of Black Sea Nursing Education, 12-13 Ekim 2017, Samsun, Türkiye (poster bildiri).
- ✚ **ÇELEBİ ÇAKIROĞLU O., HARMANCI SEREN A.K.** Vardiyalı Çalışma Biçiminin Hemşireler Üzerindeki Psikolojik Etkisi, Uluslararası İş Sağlığı ve Güvenliği Kongresi, 6-7 Aralık 2017, İstanbul (sözel bildiri).
- ✚ **AKARSU Ö., DOĞAN Z., KOÇ İ., ATA Z., EVREN G.** Determination of Psychosocial Symptoms at Children Undergoing Urogenital Surgical Operation and Anxiety Levels of Their Mothers. 6. Ulusal 1. Uluslararası Pediatri Hemşireliği Kongresi, 29 Kasım-2 Aralık 2017, Antalya (sözlü bildiri).
- ✚ **DOĞAN Z, AKARSU Ö, BIRCAN M, AYDOĞAN MN.** The Level of Determination Nanda-I Nursing Diagnosis of Nursing Students in Childhood after Pediatric Nursing Course. 6. Ulusal 1. Uluslararası Pediatri Hemşireliği Kongresi, 29 Kasım-2 Aralık 2017, Antalya (sözel bildiri).
- ✚ **GÜMÜŞ Ö., YILDIZ S., AKARSU Ö.** Case Report: Nursing Care of a Diagnosed Child with Berardinelli Seip Syndrome. 6. Ulusal 1. Uluslararası Pediatri Hemşireliği Kongresi, 29 Kasım-2 Aralık 2017, Antalya (poster bildiri).
- ✚ **ÇAĞLAR S., AKARSU Ö.** Çağımızın Sorunu: Çocuklarda Siber Zorbalık. 3. Uluslararası Farklı Şiddet Boyutları ve Toplumsal Algı Kongresi, 21-22 Nisan 2017, Kocaeli (sözel bildiri).

- ✚ **AKARSU Ö.,** Çağlar S. Üniversite Öğrencilerinde Siber Zorbalık Duyarlılıkları, Siber Zorbalık ve Mağduriyet Arasındaki İlişkinin İncelenmesi. 3. Uluslararası Farklı Şiddet Boyutları ve Toplumsal Algı Kongresi, 21-22 Nisan 2017, Kocaeli (sözel bildiri).
- ✚ **ÇİL AKINCI, A. COŞAR ÇETİN, F., TUNA, R., GÜMÜŞ, M.** “Kanserli Hastalarda Anksiyete Ve Depresyon (Anxiety And Depression In Cancer Diseases)”, 2nd International Science Symposium-Science Festival, ISS2017, 05-08 Eylül 2017, Tiflis, Gürcistan. (Sözel Bildiri)
- ✚ **TUNA, R., DALLI, B.** (2017). Bir Devlet Hastanesindeki Hemşirelerin Nöbet Devir Teslim Sürecinin Değerlendirilmesi. Adnan Menderes Üniversitesi I. Uluslararası Sağlık Bilimleri Kongresi Bildiri Kitabı, 29 Haziran-1 Temmuz 2017, Aydın, Türkiye, s. 326 (Sözel Bildiri).
- ✚ **TUNA, R., DALLI, B.** (2017). Yönetici Hemşirelerde Yatay Şiddet: Kalitatif Bir Çalışma. Adnan Menders Üniversitesi I. Uluslararası Sağlık Bilimleri Kongresi Bildiri Kitabı , 29 Haziran-1 Temmuz 2017, Aydın, Türkiye, s.329 (Sözel Bildiri).
- ✚ **ÇİL AKINCI, A., TUNA, R., GÜMÜŞ, M.** “S-0175 - Kanserli Hasta Eşlerinin Bakımverme Yükü”, Adnan Menders Üniversitesi I. Uluslararası Sağlık Bilimleri Kongresi Bildiri Kitabı, 29 Haziran-1 Temmuz 2017, Aydın, Türkiye, s.199. (Sözel Bildiri)
- ✚ **TUNA, R., BAYKAL, Ü.** (2017). A qualitative study: determination of the working conditions and knowledge levels of oncology nurses in terms of employee safety. ICMNHS 2017 : 19th International Conference on Medicine, Nursing and Health Sciences, 14-15 Mayıs, Amsterdam, Hollanda (2017) (Sözel Bildiri).
- ✚ **MİLET, M., YANIK, A.** (2017). Evaluation of Relationship Between Job Satisfaction in Hospitals and Perception of Violent Behaviours Against Health Workers. 4th World Conferences on Health Sciences. 28-30 April 2017, Antalya. (Özet Bildiri/Sözlü Sunum)
- ✚ **YILDIZ, Ç., YANIK, A.** (2017). Evaluation of Effects of Career Planning and Development Practices on The Health Managers'Organizational Socialization Behaviours. 4th World Conferences on Health Sciences. 28-30 April 2017, Antalya. (Özet Bildiri/Sözlü Sunum)
- ✚ **ZORLU, G., YANIK, A.** (2017). Evaluation of the Relationship Between Perception of occupation and Emotional Intelligence of the Students in the Health College. 1.International 11.Health and Hospital Administration Conferance.13-15 October 2017. S. 416-417.Trabzon.(Özet Bildiri/Sözlü Sunum).
- ✚ **AÇAR, V., YANIK, A.** (2017). Meslek Yüksekokulu Öğrencileri İnternet Bağımlılığının Değerlendirilmesi. 1. Uluslararası Sosyal Bilimler ve Eğitim Araştırmaları Sempozyumu. 3-5 .11. 2017. Yayın tarihi 15.11.2017. S.224. (Özet Bildiri/Sözlü Sunum).
- ✚ **AÇAR, V., ŞAHİN, S.** (2017). Yüksekokul Öğrencilerinde Tükenmişlik Düzeyini Etkileyen Faktörlerin Değerlendirilmesi. 1. Uluslararası Sosyal Bilimler ve Eğitim Araştırmaları Sempozyumu (Özet Bildiri/Sözlü Sunum)
- ✚ **ŞAHİN, S., YOZGAT, U., YAKŞI, E.** (2017). Hastane Türünün (Devlet - Eğitim Ve Araştırma – Özel Dal Hastanesi) ve Lokasyonunun Çalışmaya Tutkunluk Düzeyi İle İlişkisi. 1. Uluslar Arası 11. Sağlık ve Hastane İdaresi Kongresi (Özet Bildiri/Sözlü Sunum)
- ✚ **ŞAHİN, S., AÇAR, V.** (2017). İnternet Bağımlılığı ve Örgütsel Vatandaşlık Davranışı: Hastanelerde Uygulanan Bir Araştırma. Uluslararası Yönetim İktisat ve İşletme Kongresi (Özet Bildiri/Sözlü Sunum)

- ✚ **ARICI-ÖZCAN, N.** & Arslan, R. (2017, Ekim) Terör Olaylarından Etkilenme Düzeyinin Bazı Değişkenler Açısından İncelenmesi, Akdeniz Sosyal Bilimler Kongresi, Ohri, Makedonya
- ✚ **ARICI-ÖZCAN, N.** & Arslan, R. (2017, April). The effectiveness of “ParentStress Management Program” on parent stress level of mothers, parent irrational beliefs level of mothers and on academic expectation stress level of adolescents and irrational beliefs level of adolescents attending to 8thgrade World Conference on Psychology, Counseling and Guidance (WCPCG 2017)
- ✚ **ARICI –ÖZCAN, N.** (2017, Mart). 15 Temmuz Darbe Girişimi: Kadınların ve Çocukların Psikolojik Dayanıklılıkları, 15 Temmuz Darbe Girişimi Uluslararası Çocuk ve Travma Sempozyumu, İstanbul
- ✚ **ÇOLAK, T. S., ARICI-ÖZCAN, N., & PEKER, A.** (2016 Mayıs, June). The role of mediation and moderation effects of personal meaning on the relationship between resilience and meaning in life among university students. *III International Educational Research Congress*, Muğla
- ✚ **YILMAZ E.** (2017). 1961 Anayasasının Yapımında Cumhuriyetin Nitelikleri ile ilgili Maddenin Düzenlemesinde Yasanan Tartışmalar. 1. Eğitim Bilimleri ve Sosyal Bilimler Sempozyumu, 487-487. (Özet Bildiri/Sözlü Sunum)(Yayın No:3638067), BANDIRMA
- ✚ **YILMAZ E.** (2017). 1923-1960 TBMM’deki Siyasi Partilerin Programlarında Sağlık Politikaları. 1. Eğitim Bilimleri ve Sosyal Bilimler Sempozyumu (Özet Bildiri/Sözlü Sunum)(Yayın No:3638061), BANDIRMA
- ✚ **YILMAZ E.** (2017). 1983-2015 Tarihleri Arasında TBMM’de Bulunan Siyasi Partilerin Programlarında Eğitim Politikaları. V. İbaness Kongreler Serisi (Tam Metin Bildiri/Sözlü Sunum)(Yayın No:3595735), KIRKLARELİ
- ✚ **YILMAZ E.** (2017). 1923-1980 Arası TBMM’de Bulunan Siyasi Partilerin Programlarında Eğitim Politikaları. V. İbaness Kongreler Serisi (Tam Metin Bildiri/Sözlü Sunum)(Yayın No:3595729), KIRKLARELİ
- ✚ **DIKBIYIK C, & YILMAZ E.** (2017). Tekirdag Naip Köyünde Sosyal Yapı Arastırması. V. İbaness Kongreler Serisi (Özet Bildiri/Sözlü Sunum)(Yayın No:3595739),KIRKLARELİ
- ✚ **YILMAZ E.** (2017). Türkiye’deki Aydın Sınıfın Sosyal ve Politik Yapısı Üzerine Prof. Dr. Necmettin Hacıeminoglu'nun Görüşleri. 2. Sosyal Bilimler Sempozyumu Asos Kongre (Özet Bildiri/Sözlü Sunum)(Yayın No:3595315), ALANYA
- ✚ **YILMAZ E.** (2017). Vurun Kahpeye Romanının Sinema Uyarlamaları ve Din Adamına-Din Olgusuna Bakıstaki Farklılıklar-Benzerlikler. I. İbaness Kongreler Serisi (Özet Bildiri/Sözlü Sunum) (Yayın No:3595312), EDİRNE
- ✚ **MENGÜ, E.** “Sürdürülebilir Sosyal Yardım Bağlamında Sosyal Girişimcilik” Hacettepe Üniversitesi Uluslararası Sosyal Hizmet Kongresi, Ankara
- ✚ **SADIKOĞLU, Z.Z.** (2017). *Yalıtılmış Çekirdek Aile ve Modern Türk Ailesi*. KADEM 3. Uluslararası Toplumsal Cinsiyet Adaleti Kongresi: Kadın ve Aile.
- ✚ **KIRKIM G, MUTLU B, OLGUN Y, TANRIVERDİZE T, AKDAL G,** "Comparison of Audiological Findings in Patients with Vestibuler Migraine and Migraine and Healthy Controls", APSCI 2017- 11th Asia Pacific Symposium on Cochlear Implants and Related Sciences. KKTC, 18-22 Eylül 2017.

- ✚ **MUTLU B, ÇİPRUT A.** “A Case with Brown–Vialto–Van Laere Syndrome: A Sudden Auditory Neuropathy Spectrum Disorder” APSCI 2017- 11th Asia Pacific Symposium on Cochlear Implants and Related Sciences. KKTC, 18-22 Eylül 2017.
- ✚ **MUNGAN DURANKAYA S, EVİN H, GÜRKAN S, MUTLU B, GÜLERYÜZ H, GÜNERİ EA, KIRKIM G,** "Evaluation of Congenital Inner Ear Malformations Effect on Language Development with İmplemented Children", ESPO 2016- 13th Congress of the European Society of Pediatric Otorhinolaryngology, Portekiz, Haziran 2016.
- ✚ **AKSAKAL N, MUTLU B, GÜRKAN S, ERDAĞ TK, KIRKIM G,** "Early and Delayed Diagnosis of Auditory Neuropathy: Two Cases Report", ESPO 2016- 13th Congress of the European Society of Pediatric Otorhinolaryngology, Portekiz, Haziran 2016.
- ✚ **ÖZAY MB, MUTLU B, ÖZAY H, ERDAĞ TK, GÜNERİ EA, KIRKIM G,** "Cochlear Implantation In A Patient With CHARGE Syndrome", ESPO 2016 - 13th Congress of the European Society of Pediatric Otorhinolaryngology, Portekiz, Haziran 2016.
- ✚ **AKDAL G, MUTLU B, OLGUN Y, TANRIVERDİZADE T, KIRKIM G,** "Comparison of Audiological Findings in Patients with Vestibuler Migraine and Migraine and Healthy Controls", "Journal of Vestibuler Research, PP107", 29th Barany Society Meeting 2016, Güney Kore, Haziran 2016.
- ✚ **NACI B, DEMİR R, YIGIT Z, GURSES HN.** *The Relation of Functional Mobility to Pulmonary Function, Respiratory Muscle Strength, Functional Exercise Capacity, Quality of Life and Disease Severity in Patients with Chronic Heart Failure.* American Thoracic Society 2017 International Conference. Washington DC/USA. 19-24 May 2017. American Journal of Respiratory and Critical Care Medicine 2017;195:A4278. Thematic Poster.
- ✚ **CİNBAZ, G.** Uluslarasi II. Türkiye in vitro Diyagnostik Sempozyumu ‘Multipl Sklerozlu bireylerde EBÖ-36 Biyobelirtecinin Gecerlilik Guvenilirliđi’

5.1.7.2.2-Ulusal Bilimsel Kongrelerde Sunulan Tebliđ

- ✚ **ÇEVİK AB, AKINCI AÇ, KOYUNCU T, İNCE M, TUFAN G, SAMANCIOĞLU S.** Kanserli Bireylerde Tamamlayıcı Ve Alternatif Tedavi Kullanımı. 1. Uluslararası Sağlık Bilimleri Kongresi, 29 Haziran-1 Temmuz 2017, Aydın (sözel bildiri).
- ✚ **AKINCI AÇ, TUNA R, GÜMÜŞ M.** Kanserli Hasta Eşlerinin Bakımverme Yükü. 1. Uluslararası Sağlık Bilimleri Kongresi, 29 Haziran-1 Temmuz 2017, Aydın (sözel bildiri).
- ✚ **ZENGİN N, ÖREN B, ÇİL A.** Hipertansif Bireylerin Tuzdan Kısıtlı Diyete Uyumda Yarar Ve Engel Algılarının İncelenmesi. 1. Uluslararası, 4. Ulusal Kültürlerarası Hemşirelik Kongresi, 21-24 Ekim 2017, Şanlıurfa (sözel bildiri).
- ✚ **ÇİL A, ZENGİN N.** KOAH’lı Hastalarda Yaşam Kalitesinin Solunum Fonksiyon Testleri, Dispne Ve Yorgunluk İle İlişkisi 1. Uluslararası, 4. Ulusal Kültürlerarası Hemşirelik Kongresi, 21-24 Ekim 2017, Şanlıurfa (sözel bildiri).
- ✚ **AKARSU Ö., DOĞAN Z., KOÇ İ., ATA Z., EVREN G.** Ürogenital Cerrahi Operasyon Geçirecek Çocuklarda Psikososyal Semptomların ve Annelerinin Kaygı Durumlarının Belirlenmesi. 16. Ulusal Hemşirelik Öğrencileri Kongresi, 26-28 Nisan 2017, İstanbul (poster bildiri).

- ✚ DOĞAN Z, AKARSU Ö, BIRCAN M, AYDOĞAN MN. Çocuk Sağlığı ve Hastalıkları Hemşireliği Dersini Almış Öğrencilerin Çocuk Hastalıklarında Hemşirelik Tanılarını Belirleyebilme Düzeyleri. 16. Ulusal Hemşirelik Öğrencileri Kongresi, 26-28 Nisan 2017, İstanbul (poster bildiri).
- ✚ TUNA, R., DALLI, B., ÖZKAYA ÖDÜL, B., “Bir Cerrahi Servisinde Hasta Memnuniyetinin Değerlendirilmesi”, 1. Karadeniz Cerrahi Hemşireliğinde Temel Yaklaşımlar Kongresi, 9-11 Mart, Karabük (2017) (Sözel Bildiri).
- ✚ ARICI-ÖZCAN, N. KOÇAK, Ö.E. & ARSLAN, R. (2017, Mayıs). Büyükleme Narsisizm ile Kişiler Arası İlişki Tarzında Öfkenin Aracı Rolü, Işık Şavaşır Klinik Psikoloji Sempozyumu, Ankara
- ✚ MENGÜ, E. “Sosyal Politika Öğrencilerinde Gönüllülük Algısı ve Düzeyi: Yalova Üniversitesi Örneği” 6. Türkiye Lisansüstü Çalışmalar Kongresi, Muş
- ✚ DEMİR AO, MUTLU B, KIRKIM G, GÜNERİ EA, “Benign Vokal Kord Lezyonlarının Tedavi Öncesi ve Sonrasında Subjektif ve Objektif Değerlendirme Yöntemleri İle Karşılaştırmalı Olarak İncelenmesi” 38. Türk Ulusal Kulak Burun Boğaz Ve Baş Boyun Cerrahisi Kongresi, Belek, Ekim 2016.
- ✚ NACI B, DEMİR R, KILIÇ C, YIĞIT Z. Kronik Kalp Yetmezlikli Hastalarda Solunum Fonksiyonu ile Solunum Kas Kuvveti, Fonksiyonel Egzersiz Kapasitesi, El Kavrama Kuvveti ve Dispne Düzeyi Arasındaki İlişki. TÜSAD 39. Ulusal Kongresi Solunum 2017. Çeşme/İzmir. 14-17 Ekim 2017. Elektronik Poster no: EP-096.
- ✚ YILDIZ, K. İstanbul Medeniyet Üniversitesi 1. Diyabet Öğrenci Sempozyumu, Diyabette Tıbbi Beslenme Tedavisi, İstanbul, 2017.
- ✚ YILDIZ, K. 7. İstanbul Dahiliye Klinikleri Buluşması, Sözlü Bildiri Sunumu, Onkolojik Tedavi Alan Hastalarda Tedavi İlişkili Yan Etkilerin Beslenme Durumlarına Ve Pg-Sga Skorlarına Etkisi

5.1.8-Kitap Editörlüğü ve Kitap, Kitap Bölümü Yazarlığı

- ✚ GÜRHAN N. & OKANLI A. (Eds.). (2017) Yaşamın Sırrı İletişim. Nobel Tıp Kitabevleri, Ankara.
- ✚ OKANLI A. & İNAN BUDAK M. (2017). İletişim Engelleri. Yaşamın Sırrı İletişim. Ankara: Ankara Nobel Tıp Kitabevleri, 297-307.
- ✚ AKINCI AÇ. (2017). Şok. F. Eti Aslan, N. Olgun (Eds.), Fizyopatoloji (içinde). Ankara, Akademisyen Tıp Kitabevi, 83-107.
- ✚ OLGUN N, ETİ ASLAN F, ÇIL AKINCI A. (2017). Toraks ve Alt Solunum Sistemi Hastalıkları A. Karadakovan, F. Eti Aslan (Eds.), Dahili ve Cerrahi Hastalıklarda Bakım, İstanbul, Akademisyen Kitabevi, 4. Baskı, 343-387.
- ✚ YANIK, A., ÖRTLEK, M. EKİN, A. (2017). Developments of Health Sciences, Chapter 2: Problem Solving Skills and Perceived Efficacy in Intensive Care Nursing. St.Kliment Ohridski University Press, Sofia, Editors: Bulent Ozdemir, Nelya L.Shapekova, Bilal Ak, Hicran Yıldız, Fugen Ozcanarslan Lyudmila Ivanova. Managing Editor: Recep Efe, Edition:1, PP: 699, ISBN:978-954-07-4344-8, İngilizce(Bilimsel Kitap).

- ✚ **ARICI-ÖZCAN, N. & KAYA, N. (2017).** Travmatik Yas ve Aile Dayanıklılığı, İstanbul, Pegem Akademi
- ✚ **ARICI ÖZCAN, N. & KAYA, N. (2017).** Travmatik Yas Sorununda Aile Dayanıklılığı Programının Uygulanması, İstanbul, Pegem Akademi
- ✚ **TUNA, Abdullah Sabit – YAMAN, Ömer Miraç – ŞENTÜRK, Murat – CEYLAN, Harun – AYSAN, Fatih –ÇOLAK, Yunus – BAŞPINAR, Adem, Yerel Yönetimler İçin Sosyolojik Master Plan Hazırlama Rehberi, İstanbul, Esenler Şehir Düşünce Merkezi Yayınları, 2017.**
- ✚ **Ed. TUNA, Abdullah Sabit, YAMAN, Ömer Miraç , Gençlik ve Bağımlılık, Gençlik ve Spor Bakanlığı Eğitim, Kültür ve Araştırma Genel Müdürlüğü, Ankara, 2016.**
- ✚ **TUNA, Abdullah Sabit, YAMAN, Ömer Miraç, Türkiye’de Gençlik ve Madde Bağımlılığı Literatürü: 1980 Sonrası Yapılan Lisansüstü Tezler Üzerine Bir İnceleme, Gençlik ve Madde Bağımlılığı Kitabı İçinde, Gençlik ve Spor Bakanlığı Eğitim, Kültür ve Araştırma Genel Müdürlüğü, Ankara, 2016, s.11-59.**
- ✚ **TUNA, Abdullah Sabit – YAMAN, Ömer Miraç Yaman – UYANIK, Zeynep – GÖKASLAN, Özge, Tıbbi ve Psikiyatrik Sosyal Hizmet ve Yoksulluk, Ed. Bülent Şen – Mustafa Özcan Taşkesen Yoksulluk ve Sosyal Hizmet Kitabı İçinde, s.161-190 arası, Karaağaç Yayınları, Ankara, 2016.**
- ✚ **CANAN G.D., KOLBAŞI E.N.,(2017), Tüm Tendonlar Eşit Yaratılmamıştır: Farklı Tedavi Yaklaşımlarının Etkileri, Derya Çelik (Ed), Journal of Orthopaedic & Sport Physical Therapy Tendinopati Özel Sayısı (sayfa 25-29).**

Çeviri Kitap Bölümleri

- ✚ **ARICI- ÖZCAN, N. (2017).** Değişen aile formları ve zorlukları-Mutlu ve mutsuz evliliklerde çiftlerin etkileşimleri: Gottman laboratuvarı çalışmaları *Normal Aile İşleyişleri: Karmaşıklıkta ve Çeşitlikte Büyüme.* Çeviri Editörü. M. Kaya, Yeniden evlilik ve üvey aile hayatı, İstanbul: Pegem, 65-88
- ✚ **ARICI- ÖZCAN, N. (2017).** Değişen aile formları ve zorlukları-Çağdaş iki ebeveynli aileler: İşte ve ailedeki zorluklarda gemiyi yürütme, *Normal Aile İşleyişleri: Karmaşıklıkta ve Çeşitlikte Büyüme.* Çeviri Editörü. M. Kaya, Yeniden evlilik ve üvey aile hayatı, İstanbul: Pegem, 89-114
- ✚ **ARICI- ÖZCAN, N. (2017).** Değişen aile formları ve zorlukları-Boşanmadan sonra risk ve dayanıklılık, *Normal Aile İşleyişleri: Karmaşıklıkta ve Çeşitlikte Büyüme.* Çeviri Editörü. M. Kaya, Yeniden evlilik ve üvey aile hayatı, İstanbul: Pegem, 115-144
- ✚ **ARICI- ÖZCAN, N. (2017).** Değişen aile formları ve zorlukları-Tek ebeveynli hanelerin çeşitliliği, güçlü yanları ve zorlukları, *Normal Aile İşleyişleri: Karmaşıklıkta ve Çeşitlikte Büyüme.* Çeviri Editörü. M. Kaya, Yeniden evlilik ve üvey aile hayatı, İstanbul: Pegem, 145-166.
- ✚ **ARICI- ÖZCAN, N. (2017).** Değişen aile formları ve zorlukları-Akraba bakımından aile süreçleri *Normal Aile İşleyişleri: Karmaşıklıkta ve Çeşitlikte Büyüme.* Çeviri Editörü. M. Kaya, Yeniden evlilik ve üvey aile hayatı, İstanbul: Pegem, 193-220
- ✚ **ARICI- ÖZCAN, N. (2017).** Değişen Aile Formları ve zorlukları- Evlat edinen aileler, *Normal Aile İşleyişleri: Karmaşıklıkta ve Çeşitlikte Büyüme.* Çeviri Editörü. M. Kaya, Yeniden evlilik ve üvey aile hayatı, İstanbul: Pegem, 221-248

DİĞER	2	1	2		4		2		724.034,00 ₺	
TOPLAM	3	1	14	1	17		14		1. ₺	75.000.00

5.3.1-Projelerde Yer Alma

5.3.1.1-Uluslararası Projelerde Yer Alma

Yeni Projeler



Devam Edenler



Biten Projeler



5.3.1.2-Ulusal Projelerde Yer Alma

Yeni Projeler



Devam Edenler

- AKARSU, Ö.** Fazla Kilolu ve Obez Adolesanlarda Sağlıklı Yaşam Biçimlerinin Geliştirilmesinde ASGE-FABES Programının Etkisi: Randomize Kontrollü Çalışma (TÜBİTAK 3001-Başlangıç Ar-Ge Projeleri Destekleme Programı)

Biten Projeler

- TUNA, A.S.** Türkiye Gençlik Çalışmaları Tematik Bibliyografyası: 1915-2015 Projesi (1. Aşama), Değerler Eğitimi Merkezi (DEM), İstanbul, Ocak 2016-Kasım 2016.
- TUNA, A.S.** Türkiye Gençlik Çalışmaları Tematik Bibliyografyası: 1915-2015 Projesi (2. Aşama), Değerler Eğitimi Merkezi (DEM), İstanbul, Ocak 2017-Temmuz 2017.

6- Yönetim ve İç Kontrol Sistemi

Fakültemizde Yönetim Kontrol Sistemi; Dekan kontrolünde Fakülte Yönetim Kurulu ve Fakülte Kurul Kararlarının uygulanması ile gerçekleşmektedir.

Mali kontrol ile ilgili olarak Fakültemiz bütçe harcama kalemlerinin serbest bırakılma durumlarına göre Harcama Yetkilisi (Dekan), Gerçekleştirme Görevlisi (Fakülte Sekreteri) ve ilgili veri hazırlama elemanı tarafından kontrol edilmekte ve uygun görülenlerin ödeme işlemleri yapılmaktadır. Yıllık ödenekler çerçevesinde harcama kalemleri kullanılmaktadır.

II- AMAÇ ve HEDEFLER

A. İdarenin Amaç ve Hedefleri

A.1 Birimin Temel Amacı;

Sağlık Bilimleri Fakültesi akademik alt yapısıyla, örgün öğretimde güçlü bir modeli temsil eder. Disiplinler arası bir yaklaşımla oluşturulan ve sektörel gelişmelere bağlı olarak güncellenen ders programları, analitik düşünme, strateji oluşturma, sorun çözme ve doğru kararlar alma yeterliliğine sahip bireyler yetiştirmeyi amaçlar.

A.2 Birimin Hedefleri;

İstanbul Medeniyet Üniversitesinin ve fakültemizin amaç, misyon ve vizyonu doğrultusunda, nitelik ve nicelikli, çağdaş düşünceye sahip, Atatürk İlke ve İnkılaplarını benimsemiş, güçlü, yetkin, her türlü yeniliğe açık, özgür, çalışmaktan yılmayan, dinamik bir eğitim kadrosu ile, siyasal ve sosyal alanda, aynı görüş ve misyonu evrensel boyuta taşıyacak, Üniversitemizin ismini gururla ve daima yüksek düzeylere çıkaracak başarılarla imzalar atacak bireyleri yetiştirecek bir fakülte olmaktır.

A.3 Birimin 2018 Yılı Hedefleri;

- 1- Sürekli iyileştirmeyle toplam kalite yönetimini uygulayarak fakültemizin geliştirilmesi.
- 2- Fakültemizin sağlık alanında ayrıcalığa sahip fakülte olması.
- 3- Gerekli eğitim-öğretim koşullarının iyileştirilmesi. (Fiziki mekan ve araç-gereçlerinin bütçe imkanları çerçevesinde temini)
- 4- Fakültemiz Bölümlerinde açık olan akademik kadro ihtiyacının karşılanması.
- 5- Fakültemizin tanıtımı için her türlü imkânın kullanılması
- 6- İlerde ulusal ve uluslararası saygınlığı olan bilgi ve teknoloji alanda üst düzey akademisyenlerin fakültemizde ders vermesinin sağlanması.

B. Temel Politikalar ve Öncelikler

B.1. Fakültemizin Politikaları

- Kalite politikası
- Eğitim ve araştırma politikası
- İnsan kaynakları politikası
- Çevre politikası
- Tanıtım politikası

B.2. Kalite politikası

- Kalite Yönetim Sisteminin Şartlarına uyarak hizmet ve faaliyetler ile ilgili gerekli düzeltici ve önleyici iyileştirmeler yapılarak, memnuniyeti yükseltmek ve kaliteyi arttırmak.
-Kadrolara alınacak yeni öğretim elemanlarının, idari personel ve sağlık elemanlarının uzmanlık alanlarında belirli bir düzeye gelmiş, idealist, örnek ve öncelikle Üniversitemiz için çalışma prensibine bağlı kişilerden seçilmesini sağlamak ve bu sayede güçlü bir eğitim ve idari kadroya sahip olmak.

B.3. Eğitim ve araştırma politikası

- Sağlık ve sosyal çalışmaları desteklemek ve öğretim elemanlarının çağdaş gelişmeleri takip edebilecekleri bir ortam oluşturmak,
- Eğitim-öğretim müfredatını çağın gerekli ve evrensel bilim anlayışına uygun olarak sürekli yenilemek,
- Fakültemizde sunulacak eğitimi, pratik uygulamalar ile bütünleştirmek,
- Mesleki açıdan yetkin özgür düşünceli toplumsal değerlere saygılı bireyler yetiştirmek,
- Danışmanlık sistemi ile öğrenci-öğretim elemanı ilişkisini güçlendirmek,
- Eğitimin kalitesini sürekli ölçmek,
- Derslik, eğitim-öğretim amaçlı kullanılan mekanların altyapı ve donanımlarını, çağdaş gelişimleri takip ederek düzenlemek ve ihtiyaçları tedarik etmek için çalışmak.

B.4. İnsan kaynakları politikası

- Katılımcı bir yönetim anlayışını benimsemek,
- Fakültemizin tüm çalışanlarını ortak hedeflere yönlendirmek ve motivasyonu yüksek tutmaya çalışmak,
- Görev ve iş yükü dağılımında demokratik denge sağlayarak üniversitemiz içinde ve dışında işlerin hızlı ve zamanında yürütülmesini sağlamak.

B.5. Çevre politikası

- Çevre bilincini ve kültürünü geliştirmek, çevre gönüllüleri oluşturmak,
- Toplumsal çevre bilincine katkıda bulunmak,
- Üniversite etkinliklerini halk ile paylaşmak,(bilimsel faaliyet, konferans, seminer gibi)

B.6.Tanıtım politikası

- Ulusal ve uluslararası düzeyde bilimsel, sanatsal ve sosyal etkinlikleri desteklemek,
- Yazılı ve görsel basın ile ilişkileri geliştirmek,
- Fakültemizin tanıtımında internetin etkin olarak kullanılmasını sağlamak,
- Sosyal etkinliklerde toplumsal değerlere önem vermek,

Esas alınacak politika belgeleri kamu idaresinin faaliyet alanı ve içinde bulunduğu sektöre göre değişmektedir. Ancak örnek olması açısından aşağıdaki politika belgeleri sayılabilir.

—Yükseköğretim Kurulu Başkanlığı Tarafından Hazırlanan “Türkiye’nin Yükseköğretim Stratejisi”

- Kalkınma Planları ve Yılı Programı,
- Orta Vadeli Program,
- Orta Vadeli Mali Plan,
- Bilgi Toplumu Stratejisi ve Eki Eylem Planı,

B.7 -Diğer Hususlar

Fakültemiz de Hemşirelik, Sağlık Yönetimi ve Sosyal Hizmet bölümlerine öğrenci alınmaya başlanmış olup, diğer bölümlerimizde öğrenci alınabilmesi için çalışmalar ve hazırlıklar halihazırda devam etmektedir. Eğitim-öğretimin kalitesi için öğretim üyesi temini ve fiziki mekân ihtiyacının giderilmesi gereklidir.

III- FAALİYETLERE İLİŞKİN BİLGİ VE DEĞERLENDİRMELER

A- Mali Bilgiler

1- Bütçe Uygulama Sonuçları

1.1-Bütçe Giderleri

	2017 BÜTÇE BAŞLANGIÇ ÖDENEĞİ	2017 GERÇEKLEŞME TOPLAMI	GERÇEK ORANI
	TL	TL	%
BÜTÇE GİDERLERİ TOPLAMI	9.360.250,00	13.971.592,58	149,27
01- PERSONEL GİDERLERİ	9.212.750,00	13.773.942,1	149,51
02- SOSYAL GÜVENLİK KURUMLARINA DEVLET PRİMİ GİDERLERİ	132.000,00	187.208,70	141,82
03 - MAL VE HİZMET ALIM GİDERLERİ	15.500,00	10.441,81	67,37

B- Performans Bilgileri

1- Faaliyet ve Proje Bilgileri

Bu başlık altında, faaliyet raporunun ilişkin olduğu yıl içerisinde yürütülen faaliyet ve projeler ile bunların sonuçlarına ilişkin detaylı açıklamalara yer verilecektir.

Faaliyet 1-PDÖ eğitimi konusunda eğiticilerin eğitim programı tamamlaması

PDÖ eğitimi konusunda eğiticilerin eğitim programları planlanmaktadır

Faaliyet 2-PDÖ eğitim modeline göre senaryolar ve kaynaklarının hazırlanması

PDÖ eğitim modülüne göre uygun derslerde senaryolar hazırlanmıştır. Özellikle iletişim becerileri dersi senaryoları mevcuttur.

Faaliyet 4-Ders müfredat planının hazırlanması

Ders müfredat planları bölümlerin CEP doğrultusunda hazırlanmıştır.

Faaliyet 5-Akademisyenlerin sanal ortamda materyal hazırlaması

Akademisyenler öğretim materyali oluşturma hazırlığı yapmaktadır. Çalışmalar devam etmektedir.

Faaliyet 6-Danışmanların öğrencilerle periyodik toplantılar yapması

Danışmanlar öğrencilerle periyodik toplantılar yapmakta , bireysel görüşmelerde ihtiyaçlar doğrultusunda yapılmaktadır.

Faaliyet 7-Öğrenci ve akademik personele yönelik memnuniyet anketlerinin yapılması

Öğrencilere yönelik her ders dönemi sonunda değerlendirme yapılmaktadır. Akademik personele yönelik memnuniyet değerlendirmeleri planlanmaktadır.

Faaliyet 8-Her fakültede akademik personelin ders ve eğitim materyali hazırlama ekibi oluşturması.

Fakülte içinde yer alan her bölüm bu konuda çalışmalar yapmaktadır. Ders ve eğitim materyali hazırlama konusunda genel eğitimler planlanmaktadır.

Faaliyet 23- Ders içeriklerinin her dönem sonu güncellenmesi

Ders içerikleri dönem sonu güncellenmektedir.

Faaliyet 24- Enstitülerde Lisansüstü programların açılması

Lisan üstü program başvuruları yapılmış bu süreç içinde Psikiyatri Hemşireliği Yüksek Lisans ve Psikiyatri Hemşireliği Doktora programları açılmıştır. Yeni sunulacak program hazırlıkları yapılmaktadır.

Faaliyet 25- TÜBİTAK vb. projelerde lisansüstü öğrencilerin çalıştırılması

Lisansüstü öğrencilerimiz uygun projelerde çalıştırılması için imkanlar sağlanacaktır.

Faaliyet 27- Her program için en az bir yönetici/uzman kişinin belirlenmesi

Programlar için yönetici / uzman belirlenecektir.

Faaliyet 28- MEB/STK/Sanayi vb. ile işbirliğinde bulunulması

Fakültemizin ilgili bölümlerinin işbirliği çalışmaları vardır. Devam eden eğitimler işbirliği kapsamında yapılmaktadır.

Faaliyet 35- Üniversitelerle temas kurularak gerekli anlaşmaların yapılması

Farklı üniversitelerle ortak program hazırlıkları yapılmaktadır.

Faaliyet 36- BAP ve burs desteği sağlayan kuruluşlar ile çalışmalar yapılması

BAP ve burs desteği sağlayan kuruluşlarla çalışmalar devam etmektedir. Bazı özel vakıflar ile burs desteği çalışmaları başlatılmıştır.

Faaliyet 38- Programa katılanlara projelerden destek sağlanması

Bilimsel programlara katılımda proje desteği sağlanmaktadır.

Faaliyet 41- Eğitim ve araştırma programlarımıza uygun akademisyen istihdamı girişimlerinin başlatılması

Eğitim ve araştırma programlarımıza uygun akademisyen istihdamı girişimlerinin başlatılmış bu kapsamda çalışmalar devam etmektedir.

Faaliyet 42-Eğitim ve araştırma programlarımıza uygun akademisyen istihdamı girişimlerinin başlatılması.

Her yıl yabancı uyruklu personel istihdamı sağlanması hedeflenmiştir. Ancak fakültemiz de henüz yabancı uyruklu personel çalıştırılması gerçekleştirilmemiştir.

Faaliyet 55- Fakülte bünyesinde yayın ve proje destek birimi oluşturulacaktır.

Her öğretim üyesinin uluslararası indekslere giren yayınlarının; Sağlık Bilimleri alanında yılda en az 2'nin üzerinde olması hedeflenmiştir. Ancak sağlık alanında öğretim üyelerinin uluslararası indekslere giren yayınlarının en az 2 şartı sağlanamamıştır. Fakültemiz bünyesinde yayın ve proje çalışmaları devam etmekte, bu süreci destekleyen faaliyetlerde bulunmaktadır. Üniversitenin proje biriminden destek alınmaktadır.

Faaliyet 69- İlaç Hukuku, Çocuk Hukuku, Viyana Sözleşmesi Hukuku alanında fen, sosyal, mühendislik alanlarında tematik çalıştayların düzenlenmesi.

Fakültemizin bu alanlarda henüz tematik çalıştay faaliyeti bulunmamaktadır.

Faaliyet 82- AVES ve E-Bütçe'nin etkin kullanımının sağlanması.

Fakültemiz düzeyinde AVES etkin kullanılması sağlanmıştır.

Faaliyet 83- Performansa dayalı bütçeler hazırlanması.

Fakültemiz düzeyinde performansa dayalı bütçe hazırlanmıştır.

Faaliyet 84- Üniversite düzeyinde kurumsal performans değerlendirmesi toplantılarının yapılması.

Fakültemiz düzeyinde kurumsal performans değerlendirmesi toplantıları belli aralıklarla yapılması sağlanmıştır.

Faaliyet 85- Performans değerlendirme raporlarının altı aylık hazırlanması.

Fakültemiz düzeyinde performans değerlendirme raporları hazırlanmıştır.

Faaliyet 87- Akademik ve idari personelin nitelik ve ihtiyaç analizlerinin yapılması.

Fakültemiz düzeyinde akademik ve idari personelin nitelik ve ihtiyaç analizleri yapılmıştır.

Faaliyet 88- Personel eğitim çalışmalarının yapılması.

Personel nitelik ve ihtiyaç analizleri yapılmak suretiyle personel için eğitim ihtiyaçları saptanarak, her personelin yılda en az 10 saat eğitim alması sağlanmıştır. Fakültemiz düzeyinde personel eğitim çalışmaları yapılmıştır (İç Kontrol ve Kalite Yönetim Sistemi)

Faaliyet 89- Kamu Hizmet Standartlarının belirlenmesi.

Üniversitemizin tüm idari ve akademik hizmetleri, Kamu Hizmet Standartları'nda belirtilen nitelik ve sürelerde verilmesi hedeflenmiştir. Fakültemizin tüm idari ve akademik hizmetleri, Kamu Hizmet Standartları'nda belirtilen nitelik ve sürelerde verilmesi sağlanmıştır.

Faaliyet 90- Üniversitemiz iç kontrol standartlarının belirlenmesi.

2014 yılı sonuna kadar tüm birimlerinin çalışma usul ve esaslarına ilişkin yönergeleri ile iç kontrol standartlarının belirlenmesi hedeflenmiştir. Fakültemiz düzeyinde iç kontrol standartları 2014 yılı sonu itibariyle belirlenmiştir. 2015 yılı itibariyle çalışmalara başlanmıştır. Birim bazında 44 tane standart belirlenmiştir.

Faaliyet 91- Görev tanımları, iş akış süreçleri, çalışma usul ve esaslarının hazırlanması.

Fakültemiz düzeyinde Görev tanımları, iş akış süreçleri, çalışma usul ve esaslarının hazırlama çalışmaları devam etmektedir.

Faaliyet 96- İdari personelin istihdamına yönelik komisyon kurulması.

Üniversitemizin stratejik öncelikleri ve gelişim politikaları dikkate alınarak insan kaynakları planlamasının tamamlanması hedeflenmiştir. Fakültemizde idari personelin istihdamına yönelik komisyon kurulmamıştır. Kurulması için çalışmalar devam etmektedir.

Faaliyet 97- Üniversitenin tanıtımı yapılarak başarılı öğretim üyelerinin akademik ilanlarımıza başvurması teşvik edilmesi.

Üniversitemizin stratejik öncelikleri ve gelişim politikaları dikkate alınarak insan kaynakları planlaması 2015 yılı sonunda tamamlanarak, 2018 yılı sonuna kadar akademik kadrolar ideal oranlara ulaşılması hedeflenmiştir. Fakültemizde üniversitemizin tanıtımın yapılarak başarılı öğretim üyelerinin akademik ilanlarımıza başvurması teşvik edilmesi hususunda çalışmalar devam etmektedir.

Faaliyet 107--Öğretim üyesi alımlarında bu hedefin göz önünde tutulması.

Araştırmacı öğretim üyesi sayısı her yıl en az % 10 oranında artırılması hedeflenmiştir. Fakültemiz düzeyinde araştırmacı öğretim üyesi sayısı % 10 oranında arttırılmıştır.

Faaliyet 110--Teknopark ve Sosyoparkta personel ve mezunlarımızın şirket açmalarının teşvik edilmesi.

Üniversitemizde yapılan araştırma sonuçlarının ekonomiye kazandırılması ile teknoparkta ve/veya Sosyoparkta şirket kurulması desteklenmesi hedeflenmiştir. Ancak ilgili birimlerin aktif hale geçmemiştir.

Faaliyet 115- Birimlerin araştırma birimi haline getirilmesi.

Her fakültede en az bir birimin araştırma birimi niteliğine ulaşmasının sağlanması hedeflenmiştir. Ancak fakültemizde en az bir birimin araştırma birimi niteliğine ulaşması henüz sağlanmamıştır.

2- Performans Sonuçları Tablosu

Performans göstergesi	Ölçü birimi/ Adet / yüzde	Gerçekleşen	Öngörülen
42- Yabancı uyruklu personel sayısı	Adet	0	2
55- Tüm alanlardaki yayınların sayısı	Yüzde	80	2
69 a- Düzenlenen tematik çalıştay sayısı	Adet	0	1
69 b- Çalıştaylara katılımcı sayısı programı sayısı	Adet	0	2
82,83,84,85-Hazırlanan rapor sayısı	Adet	2	2
87- Katılımcı sayısı	Adet	0	0
88- Düzenlenen eğitim program sayısı	Adet	0	0
89- Belirlenen standart sayısı	Adet	40	40
90- Belirlenen standart sayısı	Adet	44	55
91- Kurum genelinde hazırlanma oranı	Yüzde	100	50
96- Kurulan komisyon sayısı	Adet	3	3
97- Akademik Personel alımı ilanı sayısı	Adet	5	6
107- Yıl içerisindeki öğretim üyesi sayısının bir önceki yıla göre artış oranı	Yüzde	187	10
110- Teknopark ve Sosyopark'ta görevlendirilen kişi sayısı	Adet	0	1
115- Oluşturulan araştırma birimi sayısı	Adet	0	1

IV- KURUMSAL KABİLİYET VE KAPASİTENİN DEĞERLENDİRİLMESİ

Bu bölümde idarelerin, teşkilat yapısı, organizasyon yeteneği, teknolojik kapasite unsurları açısından içsel durum değerlendirmesi sonuçlarına ve yıl içinde tespit edilen üstün ve zayıf yönlere yer verilir.

Stratejik planı olan idareler, stratejik plan çalışmalarında kuruluş içi analiz çerçevesinde tespit ettikleri güçlü- zayıf yönleri hakkında faaliyet yılı içerisinde kaydedilen ilerlemelere ve alınan önlemlere yer verirler.

A- Üstünlükler

- Akademik personelin nitelikleri.
- Geleceği parlak bilim adamları olması
- Toplum ile ilişkiler.
- Bilgi birikimlerini topluma yansıtmak,
- Çalışanların yaş ortalamaları.
- Genç dinamik kadro,

B- Zayıflıklar

- Mali kaynakların yetersizliği.
- Fiziki mekanların yetersizliği.
- Akademik ve idari personel sayılarındaki yetersizlik.

V- ÖNERİ VE TEDBİRLER

- Birimin faaliyetlerini destekleyecek gelir kaynaklarının oluşturulması,
- Öğretim elemanı kadrolarına yeni elemanların alınması,
- Fakültemizde ileriye dönük eğitim - öğretim için gerekli fiziki mekan ve personel ihtiyacının karşılanması.

Ek-2: Harcama Yetkilisinin İç Kontrol Güvence Beyanı

İÇ KONTROL GÜVENCE BEYANI^[4]

Harcama yetkilisi olarak yetkim dahilinde;

Bu raporda yer alan bilgilerin güvenilir, tam ve doğru olduğunu beyan ederim.

Bu raporda açıklanan faaliyetler için idare bütçesinden harcama birimimize tahsis edilmiş kaynakların etkili, ekonomik ve verimli bir şekilde kullanıldığını, görev ve yetki alanım çerçevesinde iç kontrol sisteminin idari ve mali kararlar ile bunlara ilişkin işlemlerin yasallık ve düzenliliği hususunda yeterli güvenceyi sağladığını ve harcama birimimizde süreç kontrolünün etkin olarak uygulandığını bildiririm.

Bu güvence, harcama yetkilisi olarak sahip olduğum bilgi ve değerlendirmeler, iç kontroller, iç denetçi raporları ile Sayıştay raporları gibi benden önceki harcama yetkilisi/yetkililerinden almış olduğum bilgiler dahilindeki hususlara dayanmaktadır.^[5]

Burada raporlanmayan, idarenin menfaatlerine zarar veren herhangi bir husus hakkında bilgim olmadığını beyan ederim.^[6] (İstanbul 31.01.2018)

Prof. Dr. Ayşe OKANLI
Dekan V.